

## LEIA ATENTAMENTE AS ORIENTAÇÕES A SEGUIR

1. Este **CADERNO DE QUESTÕES** contém a proposta de redação e 40 questões numeradas de 1 a 40;
2. Confira se o seu **CADERNO DE QUESTÕES** contém a quantidade de questões mencionada na instrução anterior. Caso o caderno esteja incompleto, tenha qualquer defeito ou apresente divergência, comunique ao aplicador da sala para que ele tome as providências cabíveis;
3. **ATENÇÃO:** escreva e assine seu nome nos espaços próprios do **CARTÃO-RESPOSTA** com caneta esferográfica de tinta preta ou azul;
4. Não dobre, não amasse nem rasure o **CARTÃO-RESPOSTA**, pois ele não poderá ser substituído;
5. Para cada uma das questões objetivas, são apresentadas 5 opções identificadas com as letras A, B, C, D e E. Apenas uma responde corretamente à questão;
6. No **CARTÃO-RESPOSTA**, preencha todo o espaço compreendido no círculo correspondente à opção escolhida para a resposta. A marcação em mais de uma opção anula a questão, mesmo que uma das respostas esteja correta;
7. **Proibição de Identificação:** É estritamente proibido escrever seu nome, rubrica, fazer desenhos, sinais, impróprios ou qualquer outra marca que possa levar à sua identificação, em qualquer parte da folha de redação, inclusive nas margens. A presença de qualquer marca que for considerada como identificação ocasionará na não correção da redação e, automaticamente, será atribuída a nota zero (0,00). Cabe ao(a) candidato(a) identificar-se apenas pela inserção do seu número de inscrição.
8. O tempo disponível para a avaliação é 04h e 30min;
9. Reserve os 30 minutos finais para marcar seu **CARTÃO-RESPOSTA**. Os rascunhos e as marcações assinaladas no **CADERNO DE QUESTÕES** não serão considerados na avaliação;
10. Quando terminar as provas acene para chamar o aplicador e entregue a ele o **CARTÃO-RESPOSTA**;
11. Você poderá deixar o local de prova somente após decorridas duas horas do início da aplicação e poderá levar seu **CADERNO DE QUESTÕES** ao deixar em definitivo a sala.
11. Você será excluído do exame no caso de:
  - a) perturbar, de qualquer modo, a ordem no local de aplicação da prova, incorrendo em comportamento indevido durante a realização do Exame;
  - b) comunicar, durante a prova, com outro participante verbalmente, por escrito ou por qualquer outra forma;
  - c) utilizar qualquer tipo de equipamento eletrônico e de comunicação durante a realização do Exame;
  - d) utilizar ou tentar utilizar meio fraudulento, em benefício próprio ou de terceiros, em qualquer etapa do Exame;
  - e) utilizar livros, notas ou impressos durante a realização da Prova;
  - f) se ausentar da sala de provas levando consigo o **CADERNO DE QUESTÕES** antes do prazo estabelecido e/ou o **CARTÃO-RESPOSTA** a qualquer tempo.
12. **ABRA O CADERNO SOMENTE QUANDO FOR AUTORIZADO.**



CURSO SUPERIOR BACHARELADO EM AGRONOMIA 2026/1

**LÍNGUA PORTUGUESA E  
LITERATURA**

Texto para as questões 1 e 2

**Hidrolândia: polo logístico que atrai  
empresas e investimentos para Goiás.**

Hidrolândia já se consolidou no mapa do desenvolvimento econômico goiano com a instalação de centros de distribuição e galpões logísticos aproveitam a localização estratégica do município, e às principais rodovias do Estado. Esse movimento local acompanha uma tendência nacional: de acordo com levantamento da RB Investimentos, o mercado de galpões logísticos no Brasil vive uma expansão acelerada, com taxa média de vacância de 8,2% e expectativa de crescimento de 10% no curto prazo.

O estudo mostra que o crescimento é impulsionado pelo e-commerce, responsável por 38% da ocupação dos galpões logísticos do País.

Com a alta demanda, este tipo de imóvel teve uma valorização de 20% em 2025, segundo a Associação Brasileira de Operadores Logísticos (Abol). “Hoje temos investidores que veem o galpão como um ativo com excelente retorno, inclusive mais seguro e lucrativo que imóveis residenciais ou comerciais tradicionais. A busca por áreas maiores, com pé-direito alto, construção estrutural de qualidade, documentação regular e boa logística está cada vez mais comum”, destaca a diretora comercial do Grupo URBS, Gyselle Rodrigues Campos.

Goiás, possui uma localização centralizada no País, já conta com diversas estruturas nesse segmento. “Nos últimos 24 meses, mais de 190 novas empresas dos segmentos logístico, industrial e de distribuição se instalaram ou iniciaram projetos em Goiânia, Aparecida de Goiânia, Senador Canedo e Anápolis, regiões que concentram os principais eixos logísticos do Estado”, revela a especialista. “Nos últimos 2 anos, o valor médio do metro quadrado para locação subiu entre 15% e 25%, dependendo da localização, infraestrutura e padrão construtivo”, completa.

<https://hidrolandianews.com.br/noticia/17597/hidrolandia-polo-logistico-atrai-empresas-investimentos-goias>

**QUESTÃO 1**

A expansão dos galpões logísticos em Hidrolândia, impulsionada pelo crescimento do e-commerce e pela valorização imobiliária, reflete transformações recentes na dinâmica econômica e territorial do Brasil. Com base nas transformações apresentadas, assinale a alternativa que indica um efeito socioespacial diretamente vinculado ao contexto descrito no texto.

- (A) Redução do fluxo de mercadorias entre diferentes regiões do país, impactando a circulação econômica nacional.
- (B) Intensificação do processo de urbanização e aumento de empregos locais, favorecendo o desenvolvimento regional.
- (C) Diminuição da necessidade de investimentos em infraestrutura de transporte rodoviário, alterando a dinâmica logística.
- (D) Descentralização das atividades logísticas para áreas rurais isoladas, modificando o perfil territorial dessas regiões.
- (E) Estagnação do setor industrial em função da valorização dos imóveis logísticos, afetando o crescimento econômico.

**QUESTÃO 2**

Segundo o levantamento citado no texto, o mercado de galpões logísticos no Brasil apresenta uma taxa média de vacância de 8,2% e expectativa de crescimento de 10% no curto prazo. Esses dados indicam:

- (A) Expansão acelerada do setor, com baixa ociosidade.
- (B) Redução repentina da demanda por galpões logísticos.
- (C) Saturação do mercado logístico nacional.
- (D) Estagnação gradativa do setor logístico brasileiro.
- (E) Diminuição dos investimentos em infraestrutura.



### QUESTÃO 3



<https://flanarturismo.com.br/vinicola-jabuticabal-em-hidrolandia-go/>

Os recursos visuais e linguísticos do cartaz — como o uso de fotos de jabuticabas e a expressão “vivenciar o turismo rural” — têm como função principal

- (A) evidenciar o caráter técnico do processo de colheita e fabricação de derivados da jabuticaba.
- (B) sugerir uma vivência sensorial e afetiva capaz de aproximar o visitante do ambiente rural.
- (C) reforçar a importância econômica da fruticultura no município de Hidrolândia.
- (D) alertar sobre o risco de descaracterização das atividades rurais tradicionais.
- (E) apresentar informações objetivas sobre a produção agrícola do estado de Goiás.

**Leia o texto a seguir e responda as questões 04, 05 e 06.**

Um dos debates mais quentes do ano foi sobre um livro didático acusado de ensinar regras de português erradas (na verdade, ninguém leu o livro; foram lidas algumas frases soltas de uma das páginas de um dos capítulos). A acusação mereceu diversas manifestações de especialistas, que tentaram mostrar que uma língua é um fenômeno

mais complexo do que parece ser quando apresentada apenas em termos prescritivos.

Um dos pequenos avanços da mídia (que, no quesito, representa grande parte da sociedade instruída) foi reconhecer que as teorias e as pesquisas linguísticas têm legitimidade. Mas acha que devem restringir-se à universidade. Para um linguista, tal posição equivale a sustentar que só se deve ensinar reprodução na universidade. Até o fim do colegial, deve-se ensinar aos alunos que as crianças são trazidas pela cegonha.

Um dos itens do debate foi o preconceito linguístico; questionou-se sua existência. Chegou-se a afirmar que a ‘defesa’ de traços da fala popular produziria como um dos efeitos um preconceito às avessas, contra os que falam corretamente. Foi uma das leituras mais desastrosas que a mídia conseguiu fazer da questão. O que seria o tal preconceito linguístico? Ele existe? Se sim, qual a sua natureza? Se deve ser combatido, como todos os preconceitos, quais deveriam ser as armas de combate?

Talvez seja bom começar por uma definição de preconceito. A do Dicionário Houaiss é bastante esclarecedora. Segundo essa fonte, preconceito é “qualquer opinião ou sentimento, quer favorável quer desfavorável, concebido sem exame crítico”, o que em seguida é mais bem especificado: “ideia, opinião ou sentimento desfavorável formado a priori, sem maior conhecimento, ponderação ou razão”.

Na segunda acepção, o preconceito é definido como “atitude, sentimento ou parecer insensato, especialmente de natureza hostil, assumido em consequência da generalização apressada de uma experiência pessoal ou imposta pelo meio; intolerância”. Os preconceitos que se tornaram mais conhecidos e cujo combate é mais aceito são o racial e o de gênero.

A expressão ‘preconceito linguístico’ é mais ou menos corrente entre leitores de sociolinguística, disciplina que estuda o fenômeno da variação linguística, os fatores que a condicionam e as atitudes da sociedade em relação às variedades.



## Fatos incontornáveis

A qualificação de certas atitudes como preconceito linguístico se baseia em diversas teses. A principal, mãe de todos os desdobramentos, é que haveria línguas primitivas, cujos falantes seriam incapazes de realizar determinadas operações mentais (faltaria clareza ou precisão), seriam incapazes de proceder a certas generalizações (suas línguas não teriam termos abstratos), seu conhecimento do mundo seria precário (expressariam seu 'conhecimento' em classificações confusas) etc. Enfim, certos povos (sempre os outros) seriam inferiores, e uma das razões, ou um dos reflexos, seria sua língua.

A tese de que há línguas primitivas tem uma descendência clara no domínio da variação: dialetos populares teriam defeitos análogos aos das línguas primitivas. Só a comparação é outra: no primeiro caso, com as línguas ditas civilizadas; no segundo, com a norma culta.

Já que o preconceito consiste em considerar alguém ou algum grupo inferior ou incapaz (mulheres para os homens, negros ou indígenas para os brancos etc.), a analogia em relação à diversidade das línguas se aplica quase automaticamente: os diferentes são portadores de defeitos.

## Equívoco secular

Voltemos ao Houaiss, que assim define preconceito linguístico: "qualquer crença sem fundamento científico acerca das línguas e de seus usuários, como, p. ex., a crença de que existem línguas desenvolvidas e línguas primitivas, ou de que só a língua das classes cultas possui gramática, ou de que os povos indígenas da África e da América não possuem línguas, apenas dialetos".

No fundo, o preconceito linguístico é um preconceito social. É uma discriminação sem fundamento que atinge falantes inferiorizados por alguma razão e por algum fato histórico. Nós o compreenderíamos melhor se nos déssemos conta de que 'falar bem' é uma regra da mesma natureza das regras de etiqueta, das regras de comportamento social. Os que dizemos que falam errado são apenas cidadãos que seguem outras regras e que não têm poder para ditar quais são as elegantes.

Isso não significa dizer que a norma culta não é relevante ou que não precisa ser ensinada. Significa apenas que as normas não cultas não são o que sempre se disse delas. E elas mereceriam não ser objeto de preconceito.

A leitura de um ou dois capítulos de qualquer manual de linguística poderia fazer com que todos se convencessem de que estivemos equivocados durante séculos em relação a conceitos como 'falar errado'. Para combater esse preconceito, basta um pouco de informação.

Sírio Possenti

Departamento de Linguística

Universidade Estadual de Campinas

Disponível em:

<http://cienciahoje.uol.com.br/colunas/palavreado/preconceito-linguistico> Acesso em: 10/nov/2025.

## QUESTÃO 4

Após a leitura do texto, constata-se que o linguista Sírio Possenti, de forma incisiva, desde o primeiro parágrafo,

- (A) defende um posicionamento prescritivo de ensino da língua em razão da preservação da tradição vernácula.
- (B) acentua o fato de que a língua não é constituída, apenas, pela parte gramatical, mas, também, de outros elementos que devem ser melhor analisados.
- (C) sustenta uma crítica aos desvios da norma padrão e condena outras formas de ensino de português.
- (D) atenua a pureza e a unidade da língua portuguesa no Brasil, haja vista que há barbarismos que, a todo o momento, desconstroem o idioma.
- (E) corrobora com a perpetuação da noção de preconceito linguístico, uma vez que ele execra a noção de diferença e de dialeto.

## QUESTÃO 5

A noção de preconceito linguístico apontada por Possenti está associada à

- (A) não consideração de outras modalidades discursivas textuais nas quais os falantes expressam seus posicionamentos críticos.





(B) não aceitação do que a gramática conceitua como “certo” e “errado”, uma vez que a língua deve ser preservada de seus detratores.

(C) não constatação da pluralidade linguística em um país como o Brasil cuja amplitude de falares é, no mínimo, plural e mista.

(D) não afirmação das variedades dialetais, principalmente a caipira e a nortista, que promovem um empobrecimento do português escrito.

(E) não verificação do erro em relação à variedade padrão que é redigida pelas normatizações dos dicionários e estudos filológicos.

### QUESTÃO 6

Possenti destaca, também, uma visão mais acurada da ideia de preconceito linguístico e chega à constatação de que, na verdade, ele existe em função da

(A) relação imperceptível entre língua e antropologia em falantes pertencentes às culturas afrodescendentes.

(B) relação desproporcional entre as variedades do português nortista com o restante do país.

(C) relação tênue entre língua e toponímia, cujos locais interferem nos dizeres e nas concepções de mundos dos sujeitos.

(D) relação direta entre língua e sociedade em falantes em posições sociais desprestigiadas.

(E) relação de uma via de mão dupla na aplicabilidade das normas gramaticais, tanto da língua oral quanto escrita.

### QUESTÃO 7

Joaquim Maria Machado de Assis, cronista, contista, dramaturgo, jornalista, poeta, romancista, crítico e ensaísta, nasceu na cidade do Rio de Janeiro em 21 de junho de 1839. Filho de um operário mestiço de negro e português, Francisco José de Assis, e de D. Maria Leopoldina Machado de Assis, aquele que viria a tornar-se o maior escritor do país e um mestre da língua, perde a mãe muito cedo e é criado pela madrastra, Maria Inês, também mulata, que se dedica ao menino e o matricula na escola pública, única que frequentou o autodidata Machado de Assis.

(Disponível em: <http://www.passeiweb.com>. Acesso em: 10 de novembro de 2025).

Considerando os seus conhecimentos sobre os gêneros textuais, o texto citado constitui-se de

(A) fatos ficcionais, relacionados a outros de caráter realista, relativos à vida de um renomado escritor.

(B) representações generalizadas acerca da vida de membros da sociedade por seus trabalhos e vida cotidiana.

(C) explicações da vida de um renomado escritor, com estrutura argumentativa, destacando como tema seus principais feitos.

(D) questões controversas e fatos diversos da vida de personalidade histórica, ressaltando sua intimidade familiar em detrimento de seus feitos públicos.

(E) apresentação da vida de uma personalidade, organizada sobretudo pela ordem tipológica da narração, com um estilo marcado por linguagem objetiva.

### QUESTÃO 8

#### A escrava

— Admira-me —, disse uma senhora de sentimentos sinceramente abolicionistas —; faz-me até pascar como se possa sentir, e expressar sentimentos escravocratas, no presente século, no século dezenove! A moral religiosa e a moral cívica aí se erguem, e falam bem alto esmagando a hidra que envenena a família no mais sagrado santuário seu, e desmoraliza, e avilta a nação inteira! Levantai os olhos ao Gólgota, ou percorrei-os em torno da sociedade, e dizei-me:

— Para que se deu em sacrifício o Homem Deus, que ali exalou seu derradeiro alento? Ah! Então não é verdade que seu sangue era o resgate do homem! É então uma mentira abominável ter esse sangue comprado a liberdade!? E depois, olhai a sociedade... Não vedes o abutre que a corrói constantemente!... Não sentis a desmoralização que a enerva, o cancro que a destrói?

Por qualquer modo que encaremos a escravidão, ela é, e será sempre um grande mal. Dela a decadência do comércio; porque o comércio e a lavoura caminham de mãos dadas, e o escravo não pode fazer florescer a lavoura; porque o seu trabalho é forçado.

REIS, M. F. *Úrsula e outras obras*. Brasília: Câmara dos Deputados, 2018.



Inscrito na estética romântica da literatura brasileira, o conto descortina aspectos da realidade nacional no século XIX ao

- (A) revelar a imposição de crenças religiosas a pessoas escravizadas.
- (B) apontar a hipocrisia do discurso conservador na defesa da escravidão.
- (C) sugerir práticas de violência física e moral em nome do progresso material.
- (D) relacionar o declínio da produção agrícola e comercial a questões raciais.
- (E) ironizar o comportamento dos proprietários de terra na exploração do trabalho.

### QUESTÃO 9

#### Negrinha

Negrinha era uma pobre órfã de sete anos. Preta? Não; fusca, mulatinha escura, de cabelos ruços e olhos assustados. Nascera na senzala, de mãe escrava, e seus primeiros anos vivera-os pelos cantos escuros da cozinha, sobre velha esteira e trapos imundos. Sempre escondida, que a patroa não gostava de crianças. Excelente senhora, a patroa. Gorda, rica, dona do mundo, amimada dos padres, com lugar certo na igreja e camarote de luxo reservado no céu. Entaladas as banhas no trono (uma cadeira de balanço na sala de jantar), ali bordava, recebia as amigas e o vigário, dando audiências, discutindo o tempo. Uma virtuosa senhora em suma – “dama de grandes virtudes apostólicas, esteio da religião e da moral”, dizia o reverendo. Ótima, a dona Inácia.

Mas não admitia choro de criança. Ai! Punha-lhe os nervos em carne viva. [...] A excelente dona Inácia era mestra na arte de judiar de crianças. Vinha da escravidão, fora senhora de escravos – e daquelas ferozes, amigas de ouvir cantar o bolo e estalar o bacalhau. Nunca se afizera ao regime novo – essa indecência de negro igual.

LOBATO, M. Negrinha. In: MORICONE, I. *Os cem melhores contos brasileiros do século*. Rio de Janeiro: Alfarragua, 2023.

A narrativa focaliza um momento histórico-social de valores contraditórios. Essa contradição infere-se, no contexto, pela:

- (A) falta de aproximação entre a menina e a senhora, preocupada com as amigas.

(B) receptividade da senhora para com os padres, mas deselegante para com as beatas.

(C) ironia do padre a respeito da senhora, que era perversa com as crianças.

(D) resistência da senhora em aceitar a liberdade dos negros, evidenciada no final do texto.

(E) rejeição aos criados por parte da senhora, que preferia tratá-los com castigos.

### QUESTÃO 10

Talvez pareça excessivo o escrúpulo do Cotrim, a quem não souber que ele possuía um caráter ferozmente honrado. Eu mesmo fui injusto com ele durante os anos que se seguiram ao inventário de meu pai. Reconheço que era um modelo, Arguiam-no de avareza, e cuido que tinham razão; mas a avareza é apenas a exageração de uma virtude, e as virtudes devem ser como os orçamentos: melhor é o saldo que o déficit. Como era muito seco de maneiras, tinha inimigos que chegavam a acusá-lo de bárbaro. O único fato alegado neste particular era o de mandar com frequência escravos ao calabouço, donde eles desciam a escorrer sangue; mas, além de que ele só mandava os perversos e os fujões, ocorre que, tendo longamente contrabandeado em escravos, habituara-se de certo modo ao trato um pouco mais duro que esse gênero de negócio requeria, e não se pode honestamente atribuir à índole original de um homem o que é puro efeito de relações sociais. A prova de que o Cotrim tinha sentimentos pios encontrava-se no seu amor aos filhos, e na dor que padeceu quando morreu Sara, dali a alguns meses; prova irrefutável, acho eu, e não única. Era tesoureiro de uma confraria, e irmão de várias irmandades, e até irmão remido de uma destas, o que não se coaduna muito com a reputação da avareza; verdade é que o benefício não caíra no chão: a irmandade (de que ele fora juiz) mandara-lhe tirar o retrato a óleo.

ASSIS, Machado. *Memórias póstumas de Brás Cubas*. Rio de Janeiro: Globo, 2021.

Obra que inaugura o Realismo na literatura brasileira, *Memórias póstumas de Brás Cubas* condensa uma expressividade que caracterizaria o estilo machadiano: a ironia. Descrevendo a moral de seu cunhado, Cotrim, o narrador-personagem Brás Cubas refina a percepção irônica ao



- (A) acusar o cunhado de ser avarento para confessar-se injustiçado na divisão da herança paterna.
- (B) atribuir a “efeito de relações sociais” a naturalidade com que Cotrim prendia e torturava os escravos.
- (C) considerar os “sentimentos pios” demonstrados pelo personagem quando da perda da filha Sara.
- (D) menosprezar Cotrim por ser tesoureiro de uma confraria e membro remido de várias irmandades.
- (E) insinuar que o cunhado era um homem vaidoso e egocêntrico, contemplado com um retrato a óleo.

## **MATEMÁTICA**

### **QUESTÃO 11**

A Lei Estadual nº 22.315, publicada em outubro de 2023, conferiu ao município de Hidrolândia, o título de Capital Goiana da Logística e da Jabuticaba. Na cidade está localizada a Fazenda Jabuticabal, que conta com a maior plantação de jabuticaba do Brasil. A referida fazenda conta com 42 mil pés da fruta, espalhados em 100 hectares. De acordo com um dos proprietários, na década de 1980, durante uma reportagem, realizada na fazenda, período em que a fazenda começou a receber visitantes, lançou-se o desafio de quem conseguisse comer uma jabuticaba de cada pé, herdaria a fazenda. No entanto, segundo os donos, até hoje ninguém conseguiu comer uma jabuticaba de cada pé, durante uma única visita. Supondo que o proprietário lançasse outro desafio. Para herdar a fazenda não seria necessário comer uma fruta de cada pé, mas comer, apenas, frutas de um total de 200 pés. Entretanto, deveria comer 2 jabuticabas do primeiro pé, 4 jabuticabas do segundo, 6 jabuticabas do terceiro, e assim por diante. Assim, a quantidade de jabuticabas que uma pessoa deveria comer para herdar a fazenda seria de:

- (A) 10.360
- (B) 25.400
- (C) 32.300
- (D) 40.200
- (E) 42.000

### **QUESTÃO 12**

De acordo com matéria publicada pela agência Brasil, publicada em agosto de 2025 (fonte: <https://agenciabrasil.ebc.com.br/economia/noticia/>), entre os anos de 2017 e 2023, a renda dos 0,1% mais ricos do país cresceu em uma velocidade cinco vezes maior que o conjunto dos brasileiros. No referido período, a renda real de um grupo de 160 mil pessoas, considerados o topo da pirâmide, cresceu 6,9%, enquanto o crescimento da renda média dos demais brasileiros foi de 1,4%. Ainda segundo o estudo, a renda mensal mínima dos 0,1% mais ricos do país é de R\$ 146,1 mil reais. Já a renda média mensal do referido grupo de 160 mil responsáveis pela pesquisa “avaliam que o país ficou mais desigual entre os anos de 2017 a 2023”. A tabela 1 expressa os dados obtidos na pesquisa.

Tabela 1 – Distribuição da renda média mensal brasileira entre população total e os mais ricos

	População adulta total	1% mais rico	0,1% mais rico	0,01% mais rico
Número de pessoas	160,1 milhões	1,6 milhão	160 mil	16 mil
Renda média mensal	R\$ 3,4 mil a 3,9 mil	R\$ 103,8 mil	R\$ 516 mil	R\$ 2,57 milhões
Fatia da renda nacional em 2017	100%	24,3%	12,5%	6,2%

Fonte: <https://agenciabrasil.ebc.com.br/economia/noticia/2025-08/renda-do-01-mais-rico-cresce-cinco-vezes-mais-que-media-geral>

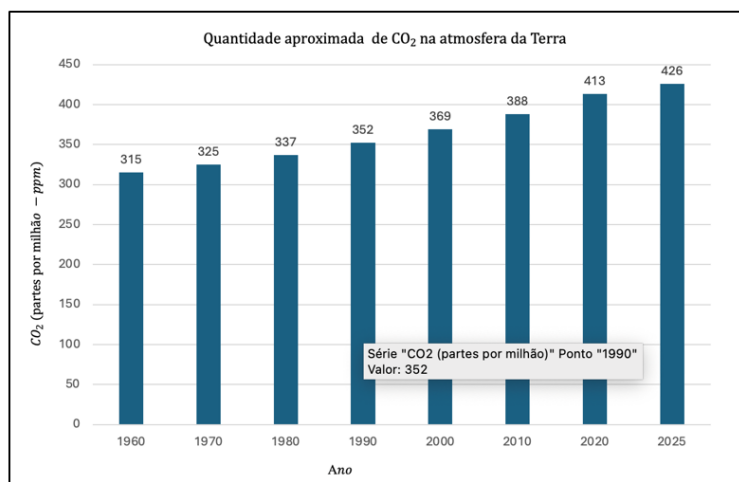
Segundo a Revista Veja, em matéria publicada em 07 de outubro de 2025 (<https://veja.abril.com.br/economia/com-isencao-ate-r-5-000-so-14-dos-brasileiros-vaopagar-ir-mas-eles-tem-60-da-renda/>), com a aprovação do projeto de lei que eleva a faixa de isenção do Imposto de Renda (IR) para quem ganha até R\$ 5.000,00 por mês, “só 14% dos brasileiros vão pagar IR”. Considerando as informações, pode-se afirmar que o número de brasileiros que recebem até R\$ 5.000,00 é de aproximadamente:

- (A) 72 milhões
- (B) 98 milhões
- (C) 114 milhões
- (D) 125 milhões
- (E) 137 milhões



### QUESTÃO 13

O dióxido de carbono ( $CO_2$ ) é um importante gás de efeito estufa. Os gases de efeito estufa são responsáveis por reter o calor da luz solar, aquecendo o planeta. Sem os referidos gases, o planeta Terra seria frio demais para sustentar a vida. No entanto, quanto mais gases de efeito estufa houver na atmosfera, mais quente o planeta se torna. Segundo dados da *National Aeronautics and Space Administration* (NASA), a quantidade de dióxido de carbono na atmosfera da Terra aumentou significativamente nos últimos 100 anos, o que tem provocado o aquecimento do planeta. Cientistas e ativistas ambientais defendem que o nível de  $CO_2$  na atmosfera deve ser reduzido para 350 ppm (partes por milhão), de forma a evitar os piores impactos das mudanças climáticas, embora o nível ideal de referência utilizado para avaliar a concentração atmosférica de  $CO_2$  seja o da era pré-industrial (280 ppm). O gráfico abaixo apresenta a quantidade de  $CO_2$  na atmosfera do planeta Terra entre os anos 1960 e 2025.



Fonte: <https://science.nasa.gov/earth/explore/earth-indicators/carbon-dioxide/>

Analisando as informações é possível afirmar que a taxa média de dióxido de carbono  $CO_2$  na atmosfera do planeta, considerando os anos de 1990 a 2025, foi de:

- (A) 355,2 ppm
- (B) 389,6 ppm
- (C) 399,1 ppm
- (D) 401,5 ppm
- (E) 403,2 ppm

### QUESTÃO 14

Dados obtidos pela Comissão Parlamentar de Inquérito das Bets (CPIBets), em abril de 2025, apontaram que a dependência em fazer apostas possui algo em comum com outros tipos de vícios (álcool, drogas, compras, alimentação etc.), por se tratar do mesmo processo químico que ativa o sistema de recompensa, presente no sistema nervoso central, responsável por processar a informação relacionada à sensação de satisfação e de prazer. Quando uma pessoa realiza uma aposta, é liberada a dopamina, hormônio ligado a esse sistema, reforça a compulsão e aumenta os níveis de excitação, reduzindo a inibição de decisões arriscadas. De posse dessas informações, dois amigos, Pedro e Marcos, torcedores, respectivamente, do Goiás e Atlético Goianiense, resolveram fazer uma aposta, não nas Bets, mas entre eles, visto que os dois times se enfrentariam no próximo final de semana pelo campeonato goiano. Quem perdesse a aposta, ou seja, se o time adversário vencer, teria que assistir aos próximos 5 jogos, entre os dois times, com a camisa do time adversário. Sabe-se que os dois times já se enfrentaram 72 vezes:

- No estádio do Goiás foram disputados 34 jogos, com 12 vitórias do Goiás, 14 empates e 8 vitórias do Atlético Goianiense;
- No estádio do Atlético Goianiense foram disputados 38 jogos, com 15 vitórias do Atlético Goianiense, 9 empates e 14 vitórias do Goiás.

Considerando que o próximo jogo entre as equipes ocorrerá no estádio do Goiás, podemos afirmar que a probabilidade de Pedro ir ao estádio assistir aos próximos 5 jogos com a camisa do Atlético Goianiense é de aproximadamente:

- (A) 23,5%
- (B) 35,2%
- (C) 36,8%
- (D) 39,4%
- (E) 42,1%





### QUESTÃO 15

Os carros elétricos no Brasil ganham cada vez mais espaço. Entre as vantagens de se ter um carro elétrico, segundo as empresas de venda, estão: economia de custos (manutenção e combustível), redução do impacto ambiental, expansão da infraestrutura de carregamento etc. No entanto, a degradação e, principalmente, o preço da bateria do carro elétrico constituem motivo de preocupação dos consumidores. Por exemplo, o preço da bateria de carros elétricos de modelos populares pode variar de R\$ 30 mil a R\$ 80 mil. Para carros elétricos de alto desempenho, o preço da bateria pode ultrapassar R\$ 100 mil. Já as baterias remanufaturadas, os preços podem variar entre R\$ 8 mil e R\$ 15 mil. Uma empresa de vendas de baterias para carros elétricos lançou o seguinte desafio: se o cliente descobrir o preço de venda dos dois modelos mais vendidos de baterias, a partir da solução de um problema, em no máximo um minuto, receberia desconto de 5% na compra de uma bateria. O problema apresentado foi: “comprando duas baterias do *Modelo A*, mais uma bateria do *Modelo B*, você pagará R\$ 112 mil. No entanto, adquirindo uma bateria do *Modelo A*, mais três baterias do *Modelo B*, pagará a quantia de R\$ 286 mil”. Resolvendo corretamente o problema, o cliente conclui que as baterias A e B, custam, respectivamente:

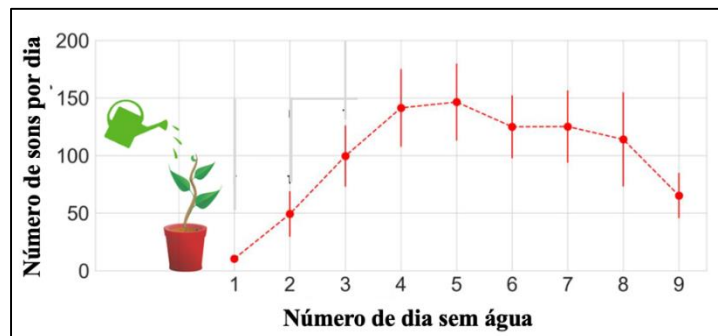
- (A) R\$ 8 mil e R\$ 80 mil
- (B) R\$ 9 mil e R\$ 72 mil
- (C) R\$ 10 mil e R\$ 92 mil
- (D) R\$ 11 mil e R\$ 98 mil
- (E) R\$ 12 mil e R\$ 100 mil

### QUESTÃO 16

Um estudo realizado pela Universidade de Tel Aviv, publicado no ano de 2023, revelou que as plantas emitem sons ultrassônicos. Embora inaudíveis para os humanos, podem ser detectados por outras plantas e alguns animais. A pesquisa, realizada com plantas de tomate e tabaco, demonstrou que plantas expostas ao estresse por seca, ou corte do caule, emitem significativamente mais sons que

plantas sob condições de não estresse. O comportamento acústico das plantas foi analisado em uma estufa e os sons distinguidos por meio de modelo de Redes Neurais Convolucionais (CNNs). O estudo indica que embora as plantas emitam sons, sob estresse, a quantidade de sons é significativamente maior. O gráfico 1 expressa o número de sons emitidos por 23 plantas de tomate ao longo de 9 dias consecutivos de desidratação

Gráfico 1 – Número de sons emitidos por plantas de tomates sob estresse hídrico



Fonte: [https://www.cell.com/cell/fulltext/S0092-8674\(23\)00262-3#secsectitle0020](https://www.cell.com/cell/fulltext/S0092-8674(23)00262-3#secsectitle0020)

Considerando as informações é correto afirmar que os dias de maiores estresses foram:

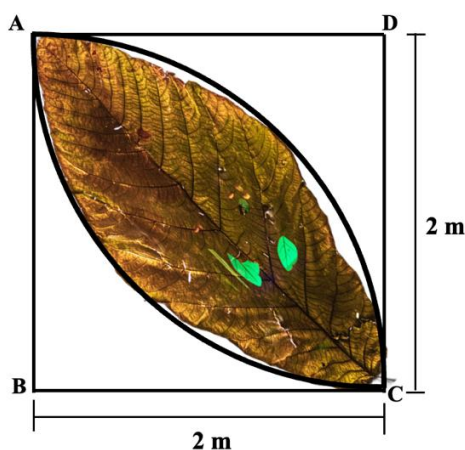
- (A) 3º e 5º dia
- (B) 2º e 4º dia
- (C) 4º e 5º dia
- (D) 5º e 6º dia
- (E) 5º e 9º dia

### RASCUNHO



### QUESTÃO 17

Descoberta em 1982 pelo pesquisador do Instituto Nacional de Pesquisas da Amazônia (INPA), Carlos Alberto Ferreira, a espécie de árvore denominada *Coccoloba gigantifolia* foi reconhecida pelo Guinness Book, no ano de 1997, como a maior folha de dicotiledônea do mundo. Encontrada na Floresta Nacional do Jamari, em Rondônia, em 1989, a folha tinha 2,5 metros de altura por 1,54 metros de largura. Segundo pesquisadores, a árvore *Coccoloba gigantifolia*, considerada uma espécie rara e endêmica do Rio Madeira, possui entre 10 e 13 metros de altura e tem em média de 9 a 14 folhas (fonte: <https://frutuos.museudoamanha.org.br/tempos-amazonicos/coccoloba-gigantifolia/>). Na figura abaixo, tem-se um quadrado ABCD de lado 2 metros e, inserido nesse quadrado, uma folha de *Coccoloba gigantifolia*. Considerando  $\sqrt{2} = 1,41$  e  $\pi = 3,14$ , podemos afirmar que a área, aproximada, da folha corresponde a:



- (A)  $1,35 m^2$
- (B)  $2,28 m^2$
- (C)  $3,14 m^2$
- (D)  $4,10 m^2$
- (E)  $5,21 m^2$

### QUESTÃO 18

Uma pesquisa realizada com estudantes veteranos do curso de Agronomia do IF Goiano Campus Hidrolândia, mostrou que as três disciplinas preferidas dos discentes são: Estatística Experimental, Zootecnia Geral e Fitopatologia.

Dentre os 60 estudantes participantes da pesquisa, 20 responderam que preferem Estatística Experimental; 33 responderam que preferem Zootecnia Geral; 30 preferem Fitopatologia; 2 responderam que preferem apenas as disciplinas de Estatística Experimental e Fitopatologia; 3 estudantes responderam que preferem apenas Estatística Experimental e Zootecnia Geral; 10 estudantes disseram que preferem, apenas, as disciplinas Fitopatologia e Zootecnia Geral e 5 estudantes responderam que não conseguem escolher, pois preferem as três disciplinas. Assim, pode-se afirmar que o número de estudantes que preferem, apenas, a disciplina de Estatística Experimental é igual a:

- (A) 7
- (B) 8
- (C) 9
- (D) 10
- (E) 11

### QUESTÃO 19

João vai ao médico e, após diagnóstico, recebe a indicação de três medicamentos A, B e C. De acordo com a receita, o medicamento A deve ser tomado de 3h em 3h. O medicamento B, de 4h em 4h e, o medicamento C, de 6h em 6h. Considerando que o tratamento iniciará às 8h da manhã, e que todos os remédios serão iniciados ao mesmo tempo, qual a hora da medicação em que todos os medicamentos serão novamente tomados ao mesmo tempo?

- (A) às 18 horas
- (B) às 16 horas
- (C) às 20 horas
- (D) às 22 horas
- (E) às 23 horas

### QUESTÃO 20

No ano de 1981, o presidente francês, François Mitterrand, em seu primeiro ano de mandato, propôs um projeto para o Grand Louvre. Este, exigia a realocação do Ministério das Finanças da França, instalado no Museu do Louvre e, posteriormente, a



renovação do Louvre. Assim, foram construídas, na entrada do museu, 4 pirâmides de estruturas de aço revestidas de vidro refletivo. Inaugurada no ano de 1989, a Grande Pirâmide, cercada por três pirâmides menores, na entrada principal do Louvre, possui 21 metros de altura e uma base quadrada com 35 metros de lado. Qual o volume, aproximado, da Grande Pirâmide do Louvre?

- (A)  $5.432 m^3$
- (B)  $6.145 m^3$
- (C)  $6.890 m^3$
- (D)  $7.490 m^3$
- (E)  $8.575 m^3$

### RASCUNHO

## FÍSICA

### QUESTÃO 21

Um trator está estacionado com uma grade aradora acoplada, pronto para iniciar o preparo do solo em uma fazenda de Hidrolândia. O operador liga o motor do trator, mas não pisa no acelerador, não engata as marchas e não aciona nenhum comando da máquina agrícola.

Sobre o movimento (ou não movimento) do conjunto trator + grade nesse instante, de acordo com a 1ª Lei de Newton (Lei da Inércia), assinale a alternativa correta:

- (A) O conjunto permanecerá em repouso, pois a força do motor provoca equilíbrio de forças imediatamente.
- (B) O conjunto começará a se mover lentamente, pois apenas ligar o motor já gera movimento pelas rodas.
- (C) O conjunto só começará a se mover quando uma força resultante diferente de zero for aplicada (por exemplo, ao engatar a marcha e acionar o acelerador).
- (D) O trator começará a puxar a grade automaticamente com o motor ligado, mesmo sem engatar a marcha, pois sua massa gera movimento espontâneo.
- (E) O conjunto tende a acelerar indefinidamente enquanto estiver apoiado sobre o solo, qualquer que seja a situação.

### QUESTÃO 22

Em uma fazenda leiteira na região do centro-oeste Goiano, há um tanque de resfriamento de leite com capacidade para resfriar 4.000 litros de leite por dia. O processo de resfriamento ocorre de  $35^{\circ}\text{C}$  (pós-ordenha) para  $4^{\circ}\text{C}$  (armazenamento). Considerando que o consumo diário do sistema de resfriamento seja de aproximadamente 230 kWh/dia, e que o preço da energia elétrica, já com tributos, seja de R\$ 1,02/kWh, qual é o custo diário da energia consumida por este tanque no processo de resfriamento do leite?

- (A) R\$ 1,02
- (B) R\$ 31,62
- (C) R\$ 35,70
- (D) R\$ 234,60
- (E) R\$ 920,00



### QUESTÃO 23

Um agricultor de Hidrolândia utiliza um drone pulverizador equipado com 10 bicos para aplicar defensivo agrícola em sua plantação de jabuticaba. Sabe-se que cada bico possui uma vazão de 2 litros por minuto quando em funcionamento pleno. O tanque do drone está cheio com 50 litros de defensivo. Considere que durante a aplicação, todos os 10 bicos operam ao mesmo tempo, e o sistema garante pressão e distribuição uniformes.

Considerando a vazão total, qual será o tempo, **em segundos**, necessário para o drone dispersar completamente os 50 litros de defensivo agrícola?

- (A) 10
- (B) 20
- (C) 60
- (D) 120
- (E) 150

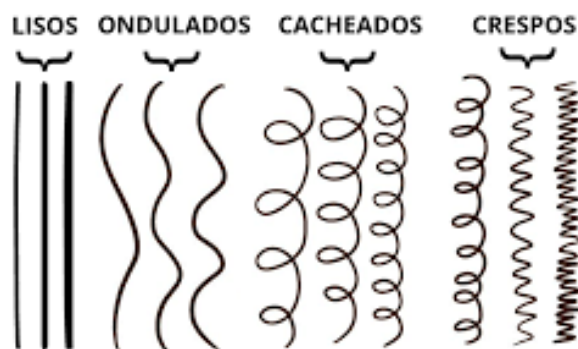
### RASCUNHO

## QUÍMICA

### QUESTÃO 24

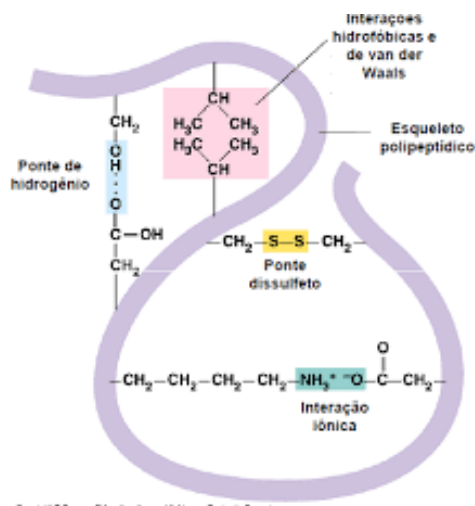
As Ligações Químicas se tratam de interações que podem ser de 1ª ordem, quando se tratam de interações entre átomos ou de 2ª ordem, quando se referem às interações entre moléculas, conhecidas também por Forças Intermoleculares.

Você já se perguntou o que dá forma aos cabelos? Do liso extremo aos cabelos ondulados, cacheados e crespos, como mostra a figura 1?



**Figura 1** – Tipos de cabelo, de acordo com sua estrutura. Fonte: <https://blog.prohair.com.br/wp-content/uploads/2023/12/tipos-de-cabelo.png>. Acesso em: 28/05/2025.

Pois é, tem tudo a ver com Ligações Químicas!!!! A figura 2 traz, de forma esquemática, as principais ligações químicas responsáveis por dar essa forma espiralada aos cabelos ondulados, cacheados e crespos.



**Figura 2** – Ligações Químicas presentes na estrutura de cabelos anelados. Fonte: [https://encrypted-tbn0.gstatic.com/images?q=tbn:ANd9GcSG80HLOby\\_kWKdFdi6h2ftShdEkF\\_Ca6nF4a4pY-oFyldfrG6ehOVbaQ2dmBNFTjE9cs8&usqp=CAU](https://encrypted-tbn0.gstatic.com/images?q=tbn:ANd9GcSG80HLOby_kWKdFdi6h2ftShdEkF_Ca6nF4a4pY-oFyldfrG6ehOVbaQ2dmBNFTjE9cs8&usqp=CAU). Acesso em: 28/05/2025.



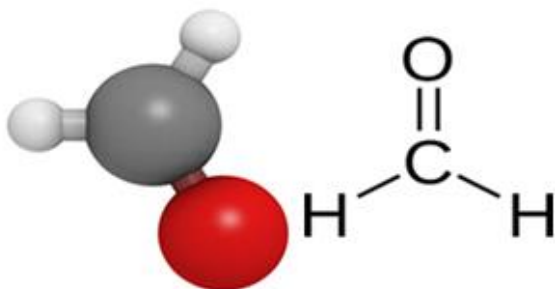


Considere as interações presentes na estrutura do cabelo, a saber: I. *Ponte de Hidrogênio* (atualmente conhecida como ligação de Hidrogênio); II. de *Van Der Waals*; III. *ligação polipeptídica* e; IV. *Interação iônica*. Assinale a alternativa que classifica corretamente o tipo de ligação a que pertence cada uma das interações citadas, respectivamente.

- (A) I. 1ª ordem; II. 1ª ordem; III. 2ª ordem; IV. 2ª ordem  
(B) I. 2ª ordem; II. 2ª ordem; III. 1ª ordem; IV. 1ª ordem  
(C) I. 1ª ordem; II. 2ª ordem; III. 1ª ordem; IV. 2ª ordem  
(D) I. 2ª ordem; II. 1ª ordem; III. 2ª ordem; IV. 1ª ordem  
(E) I. 2ª ordem; II. 2ª ordem; III. 1ª ordem; IV. 2ª ordem

### QUESTÃO 25

O composto mostrado a seguir é um aldeído que, em condições ambientes, é um gás incolor muito irritante com ponto de ebulição igual a  $-21^{\circ}\text{C}$ . Ele é mais utilizado dissolvido em água, formando uma solução usada principalmente como conservante de corpos mortos. Infelizmente, ele tem sido usado em escovas progressivas para o alisamento de cabelos, mas esse uso é terminantemente proibido por lei, pois ele pode causar queda do cabelo, irritação, queimaduras, câncer e morte.



Fórmula estrutural de um aldeído

Qual é a nomenclatura oficial segundo as regras da IUPAC para esse composto do qual estamos falando?

- (A) metanol  
(B) ácido metanóico  
(C) metano  
(D) metóxi-metano  
(E) metanal

### RASCUNHO

### QUESTÃO 26



Fonte: <https://ge.globo.com/eu-atleta/treinos/noticia/esta-frio-veja-como-nao-abandonar-a-natacao-no-inverno.ghtml> - Acesso em 08/11/2025.

Ao sair molhado de uma piscina, o que faz a atleta da foto acima ter a sensação de frio, mesmo em um dia quente? Esse fenômeno está relacionado à evaporação da água que, no caso, está em contato com o corpo humano. Assinale a alternativa que traz uma explicação para o fenômeno, com base na Termodinâmica.

- (A) A evaporação da água é um processo endotérmico e cede calor ao corpo.  
(B) A evaporação da água é um processo endotérmico e retira calor do corpo.  
(C) A evaporação da água é um processo exotérmico e cede calor ao corpo.  
(D) A evaporação da água é um processo exotérmico e retira calor do corpo.  
(E) A evaporação ocorre de forma espontânea, não cedendo nem recebendo calor.

### RASCUNHO

## BIOLOGIA

### QUESTÃO 27

A charge abaixo ilustra um erro conceitual muito comum, no qual os termos DNA e cromossomos são utilizados como sinônimos.



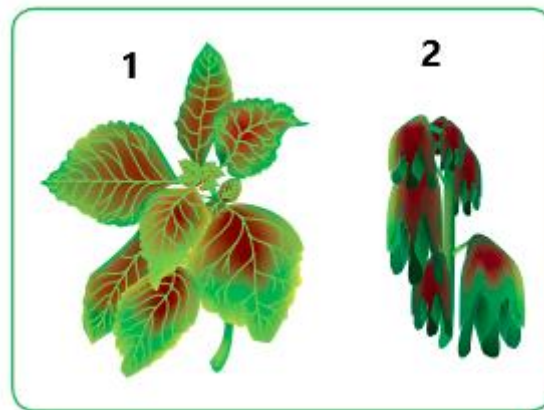
Fonte: RESENDE, A. L. R.; JÚNIOR, J. C. da S.; MARQUES, M. dos S.; ASSIS, T. S. M. *Charges para o ensino de Biologia*. Trabalho apresentado na 31ª META – Mostra Específica de Trabalhos e Aplicações, [S. l.], 2021. Disponível em: [https://www.meta2021.cefetmg.br/wp-content/uploads/sites/293/2021/10/7360C4\\_Charges-para-o-ensino-de-Biologia\\_P-T%C3%A1lia-Machado-de-Assis.pdf](https://www.meta2021.cefetmg.br/wp-content/uploads/sites/293/2021/10/7360C4_Charges-para-o-ensino-de-Biologia_P-T%C3%A1lia-Machado-de-Assis.pdf). Acesso em: 3 nov. 2025 (adaptado).

Com base na charge e nos conhecimentos sobre a organização do material genético, marque a alternativa correta:

- (A) O DNA é formado por várias unidades denominadas cromossomos, responsáveis pelas informações genéticas.
- (B) O cromossomo é formado por uma molécula de DNA associada a proteínas, denominadas histonas.
- (C) O DNA pode ser encontrado em todos os tipos celulares, enquanto o cromossomo é encontrado apenas nos seres humanos.
- (D) O cromossomo é responsável pelas informações genéticas, enquanto o DNA é responsável pela hereditariedade.
- (E) Tanto o DNA quanto o cromossomo são ácidos nucleicos, mas que podem ser diferenciados quanto ao número de nucleotídeos.

### QUESTÃO 28

A figura abaixo ilustra a importância da água na autossustentação das folhas de plantas de tapete (*Coleus sp.*). A força da água nas paredes celulares das células túrgidas permite que as folhas se sustentem.



Fonte: PAULILO, M. T. S.; VIANA, A. M.; RANDI, A. M. *Fisiologia Vegetal*. Florianópolis: Universidade Federal de Santa Catarina, 2015. 182p. Disponível em: <https://antigo.uab.ufsc.br/biologia/files/2020/08/Fisiologia-Vegetal.pdf>. Acesso em: 04. nov. 2025 (adaptado).

Com base na figura e nos conhecimentos sobre transporte celular, marque a alternativa correta:

- (A) Na **imagem 1**, a água entrou nas células por osmose por estar em um meio hipotônico.
- (B) Na **imagem 2**, a água saiu das células por difusão facilitada por estar em um meio hipertônico.
- (C) Na **imagem 1**, os sais minerais entram por difusão simples alterando a concentração do meio, tornando-o hipotônico.
- (D) Em **ambas as imagens**, há a passagem da água pela bicamada lipídica em um processo que requer energia.
- (E) Na **imagem 2**, as células estão desplasmolisadas, ou seja, perdeu água por osmose, fazendo com que o citoplasma se retraia.

### QUESTÃO 29

A premissa básica do controle biológico é controlar as pragas agrícolas e os insetos transmissores de doenças a partir do uso de seus inimigos naturais, que podem ser outros insetos ou microrganismos. Trata-se de um método de controle racional e sadio, que tem por objetivo utilizar os inimigos naturais, que não deixam resíduos nos alimentos e são inofensivos ao meio ambiente e à saúde da



população. (Disponível em: <https://www.embrapa.br/tema-controle-biologico>. Acesso em: 06. nov. 2025).

Um exemplo recente é o desenvolvimento de um bioinseticida desenvolvido pela Embrapa em parceria com a Empresa Lallemand Plant Care para o controle de mosca-branca. O bioinseticida foi formulado a partir de cepa do fungo *Cordyceps javanica*, que cresce extensivamente a partir de insetos mortos e infecta outros insetos nas folhas, resultando na mortalidade da praga. (Disponível em: <https://www.embrapa.br/busca-de-noticias/-/noticia/78025832/bioinseticida-para-controle-da-mosca-branca-chega-ao-mercado>. Acesso em 06. nov. 2025).

Outro exemplo, é a *Cycloneda sanguinea*, uma espécie de joaninha que se alimenta, principalmente, de pulgões. Ambos, mosca-branca e pulgões, são insetos-pragas sugadores que se alimentam das seivas das plantas, prejudicando seu desenvolvimento.

Considerando as relações ecológicas descritas no texto, é correto afirmar que:

- (A) Tanto a mosca-branca quanto os pulgões estabelecem uma relação de comensalismo com as plantas hospedeiras.
- (B) O fungo *Cordyceps javanica* e a joaninha estabelecem, respectivamente, uma relação de parasitismo e predatismo com os insetos-pragas.
- (C) O fungo *Cordyceps javanica* e a mosca-branca estabelecem uma relação de competição interespecífica.
- (D) Tanto a joaninha quanto o fungo apresentam o mesmo tipo de relação ecológica, pois ambos causam a mortalidade de suas presas.
- (E) A joaninha e o fungo apresentam uma relação interespecífica harmônica, por contribuírem com o equilíbrio ecológico.

### QUESTÃO 30

*Plinia* sp., conhecida popularmente como jabuticaba, é uma planta nativa do Brasil e se destaca com grande potencial farmacológico. Essa espécie é encontrada em várias regiões do país e tem sido estudada por suas diversas atividades biológicas, como antioxidante, anti-inflamatória, vasodilatadora, antitumoral, antiparasitária, entre outras. (PAULA, P. L.; ANDRADE, N. B.; CARVALHO, L. A.; LIMA, G. L. S.; FABRIL, R. L. Jabuticaba (*Plinia cauliflora*): Uma Revisão de

Literatura Sobre Sua Composição Química e Atividades Biológicas. *Revista Brasileira Multidisciplinar*, v. 27, 2024.)

A floração da jabuticabeira ocorre principalmente na primeira quinzena de agosto, sendo que algumas plantas apresentam floração extemporânea. O ciclo de desenvolvimento da jabuticaba, desde a antese até o amadurecimento do fruto é de 45 dias. (OLIVEIRA, G. P. *Florescimento e frutificação da jabuticabeira 'Sabará'*. 2018. 69 f. Tese (Doutorado em Ciências – Área de concentração: Fitotecnia) – Universidade de São Paulo, Escola Superior de Agricultura “Luiz de Queiroz”, Piracicaba, 2018).

Os processos fisiológicos envolvidos no florescimento e amadurecimento dos frutos da jabuticabeira estão relacionados, **respectivamente**, à ação de:

- (A) auxina e citocinina.
- (B) giberelina e ácido abscísico.
- (C) auxina e giberelina.
- (D) giberelina e etileno.
- (E) etileno e ácido abscísico.

### RASCUNHO





## **GEOGRAFIA**

### **QUESTÃO 31**

Hidrolândia é reconhecida como um importante polo produtivo frutícola no estado de Goiás, especialmente na produção de jabuticaba, com apoio de assistência técnica local. Recentemente, foi inaugurada uma biofábrica (CEBIO) no município, com o intuito de desenvolver bioinsumos como alternativa a insumos químicos.

***Centro de Excelência em Bioinsumos (CEBIO) atua na pesquisa, desenvolvimento e inovação para uma agricultura sustentável no Cerrado.***

Nesta quinta-feira, dia 14, às 10h, o CEBIO – Centro de Excelência em Bioinsumos – irá inaugurar a sua sétima biofábrica no estado de Goiás, localizada na Unidade de Transferência de Tecnologia (UTT) no Campus Hidrolândia. A cerimônia de abertura irá contar com a presença de autoridades, pesquisadores, estudantes, produtores e interessados sobre a temática de bioinsumos. Na ocasião será realizada uma solenidade de descerramento da placa, oficializando a abertura da biofábrica e reforçando o compromisso do CEBIO com a sustentabilidade no estado de Goiás.

A UTT de Hidrolândia destaca-se pelo desenvolvimento de tecnologias voltadas para o controle sustentável de pragas, que beneficiam diretamente a cadeia produtiva da fruticultura e, em especial, na produção de jabuticaba. Nesse sentido, o uso de bioinsumos visa não apenas a proteção das culturas, mas também a preservação do ecossistema, promovendo um equilíbrio ambiental essencial para a sustentabilidade do setor.

Disponível em: <https://www.ifgoiano.edu.br/home/index.php/periodicos/171-destaque-hidrolandia/26493-inauguracao-da-biofabrica-do-cebio-em-hidrolandia-fortalece-a-agricultura-local.html?> acessado em: 14/10/2025.

Com base nesse cenário, qual é o principal ganho estratégico para os produtores locais de Hidrolândia com o uso de bioinsumos em substituição parcial aos fertilizantes e defensivos químicos importados?

- (A) Redução da dependência externa e fortalecimento da autonomia tecnológica local.
- (B) Eliminação total da necessidade de importações de fertilizantes nos próximos anos.
- (C) Garantia de preços mais elevados para a produção local, sem risco de competição externa.
- (D) Aumento imediato da produtividade sem necessidade de adaptação de técnicas agrícolas.
- (E) Substituição completa das culturas convencionais por culturas orgânicas em todo o município.

### **QUESTÃO 32**

Observe a imagem abaixo:



Disponível em: <https://apecuariadeprecisao.com.br/blog/como-planejar-um-confinamento-eficiente-e-lucrativo/> acesso em: 10/10/2025.

Com base na leitura da imagem e nos conhecimentos sobre sistemas de produção agropecuária, é correto afirmar que a pecuária intensiva é caracterizada por:

- (A) uso de grandes áreas de pastagens naturais e baixa densidade de gado.
- (B) emprego de alta tecnologia, confinamento e grande produtividade por hectare.
- (C) predominância do trabalho familiar e ausência de capitalização.
- (D) utilização de queimadas e rotação de pastagens naturais.
- (E) ausência de assistência veterinária e dependência do regime de chuvas.

### **QUESTÃO 33**

Leia o texto a seguir:

A agricultura familiar, que ocupa áreas de até quatro módulos fiscais e utiliza predominantemente força de trabalho da própria família, é responsável por cerca de 70% dos alimentos consumidos diariamente pelos brasileiros, segundo o Censo Agropecuário do IBGE (2017).

Essa forma de produção se alinha aos Objetivos do Desenvolvimento Sustentável (ODS), especialmente ao ODS 2 – Fome Zero e Agricultura Sustentável e ao ODS 12 – Consumo e Produção Responsáveis, por priorizar práticas diversificadas, uso racional dos recursos naturais e abastecimento alimentar de base local.





Nesse contexto, a agricultura familiar é estratégica porque:

- (A) concentra-se na produção de commodities agrícolas para exportação e maximização de lucros.
- (B) estimula o uso intensivo de agrotóxicos e mecanização em larga escala.
- (C) contribui para a segurança alimentar e para um modelo produtivo ambientalmente equilibrado.
- (D) depende exclusivamente de crédito rural subsidiado e de políticas assistencialistas.
- (E) adota práticas incompatíveis com os princípios da sustentabilidade e da economia circular.

## **HISTÓRIA**

### **QUESTÃO 34**

“O exército israelense declarou que o Hamas entregou todos os reféns vivos mantidos na Faixa de Gaza, em troca de prisioneiros palestinos, como parte da primeira fase do plano de paz para o território, proposto pelo presidente americano Donald Trump. O acordo de cessar-fogo entrou em vigor às 12 horas (06 horas da manhã em Brasília) de sexta-feira (10/10/25). Com isso, a entrada de ajuda humanitária na Faixa de Gaza aumentou no fim de semana”.

(Notícia: O que acontece agora no cessar-fogo em Gaza após soltura de reféns e prisioneiros por Hamas e Israel.

BBC News Brasil (site). Disponível em: <https://www.bbc.com/portuguese/articles/crexd5q9yz2o> )

**BBC NEWS BRASIL**

**O que acontece agora no cessar-fogo em Gaza após soltura de reféns e prisioneiros por Hamas e Israel**



REUTERS

Militantes palestinos fotografados antes da entrega dos reféns na Faixa de Gaza, na segunda-feira (13/10)

Os conflitos entre Palestinos e Judeus estão relacionados à ocupação do território, historicamente, denominado de Palestina, onde havia a presença predominante de judeus até o

século I da era cristã, mas que, a partir da expansão do islamismo, no século VII, recebeu uma grande migração de árabes. No século XX, com a criação do Estado de Israel aprofundaram-se as rivalidades entre esses dois povos, resultando em diversas guerras entre árabes e israelenses na região.

Em 2023, com a invasão do grupo palestino Hamas em Israel, mais um conflito foi deflagrado entre esses dois povos. Depois de dois anos de guerra, em 2025, há os primeiros sinais de um cessar-fogo entre os grupos que estão em conflito. Em relação aos conflitos entre árabes/palestinos e israelenses e a última guerra entre esses povos deflagrada, a partir de 2023, assinale a **alternativa correta**:

(A) A guerra iniciada em outubro 2023 entre Israel e Hamas se deu pelo fato de o Hamas, um grupo palestino radical, ter invadido o território israelense durante o feriado de Yom Kippur, um dia sagrado para os judeus, cometendo assassinatos e sequestros, tendo o apoio de países árabes, como a Arábia Saudita.

(B) Nas guerras ocorridas entre árabes e israelenses, desde a criação do Estado de Israel, em 1947, houve sucessivas derrotas militares dos israelenses, os quais sempre se mostraram inferiores, do ponto de vista de armamentos e da inteligência militar, quando comparados aos povos e países árabes.

(C) Na chamada “Guerra dos Seis Dias”, ocorrida em 1967, o Estado de Israel ocupou a Península do Sinai, as Colinas de Golã, a Cisjordânia e a Faixa de Gaza, sendo que este último território, por conta do domínio israelense, até hoje, trata-se de uma região de ocupação predominante de israelenses, mesmo sendo um território, historicamente, palestino.

(D) Nesses dois anos de conflito, entre 2023 e 2025, a guerra entre Hamas e Israel produziu milhares de refugiados, além de mais de 60 mil pessoas mortas, a maioria absoluta delas de israelenses que acabaram tendo suas vidas interrompidas pela violência dos ataques dos grupos palestinos.

(E) Para a maior parte dos estados-membros da Organização das Nações Unidas (ONU), a resolução dos conflitos nesta região passa pela criação de um Estado autônomo destinado ao povo palestino, prova disso é que mais de 140 dos 193 deles já reconhecem a independência palestina, decisão que não é acompanhada por Estados Unidos e Israel.



## QUESTÃO 35

Leia a notícia jornalística e responda à questão a seguir:

### Doze estados apresentam potencial para presença de terras raras segundo Serviço Geológico do Brasil; veja lista

Essas são áreas em que há estudos para detectar se, de fato, há presença desses minerais ou regiões em que já foram confirmados depósitos desses elementos químicos.

Por Mariana Assis, Elisa Clavery, Gabriella Soares, g1 e GloboNews — Brasília  
26/07/2025 04h01 · Atualizado



“Um grupo de 17 elementos químicos (listados acima), geralmente misturados a outros minérios e de difícil extração são chamados de Terras Raras. Apesar do nome, não são necessariamente raros — mas difíceis de isolar em alta pureza, o que torna o processo caro e complexo. Esses minérios são indispensáveis para a produção, por exemplo, turbinas eólicas, motores de carros elétricos, chips de computadores e celulares, equipamentos médicos de ponta, satélites, foguetes, mísseis e dispositivos eletrônicos de última geração. Segundo o Serviço Geológico Brasileiro (SGB), a maior parte das reservas de elementos terras raras está presente nos estados de Minas Gerais e Goiás”.

(Notícia: Doze estados apresentam potencial para presença de terras raras segundo Serviço Geológico do Brasil. **G1 Globo [site]**. Disponível em: <https://g1.globo.com/economia/noticia/2025/07/26/doze-estados-apresentam-potencial-para-presenca-de-terras-raras-segundo-servico-geologico-do-brasil-veja-lista.ghtml>)

Comparando esse panorama com outros vividos durante a história do Brasil em que as riquezas minerais tiveram centralidade no cenário econômico e político nacional, principalmente nos

séculos XVIII e XIX, quando houve a exploração de metais preciosos em algumas capitanias/províncias brasileiras, assinale a **alternativa incorreta**:

(A) Assim como no caso das Terras Raras, as regiões de Minas Gerais e Goiás foram os territórios que mais se destacaram, nos séculos XVIII e XIX, no que se refere à exploração de riquezas minerais, principalmente o ouro.

(B) Durante a segunda metade do século XIX, a Capitania/Província de Goiás passou por um processo de decadência da exploração aurífera, o que resultou no abandono populacional de várias regiões de povoamento que só existiram em função dessa riqueza mineral.

(C) Todo o processo de exploração das riquezas minerais existentes no território brasileiro, durante os séculos XVIII e XIX, principalmente nas regiões de Minas Gerais e Goiás, aconteceu no período em que o Brasil se encontrava independente de Portugal.

(D) A questão das Terras Raras é tão importante nas relações econômicas entre os países, atualmente, que o aumento tarifário imposto, em 2025, pelo Presidente Donald Trump, a países, como por exemplo a China e o Brasil, coloca a exploração desses minerais no centro das negociações comerciais.

(E) Brasil e China são os maiores detentores mundiais de áreas ricas em Terras Raras, a diferença é que enquanto a China detém conhecimento tecnológico para a exploração dessas riquezas minerais, o Brasil ainda não dispõe dessas tecnologias.



## QUESTÃO 36

Observe a imagem abaixo e responda à questão:



(Fonte: GO020.com.br [site]. Disponível em:

<https://portalgo020.com.br/2025/08/conheca-o-palacio-das-jabuticabeiras-nova-sede-da-prefeitura-de-hidrolandia.html> )

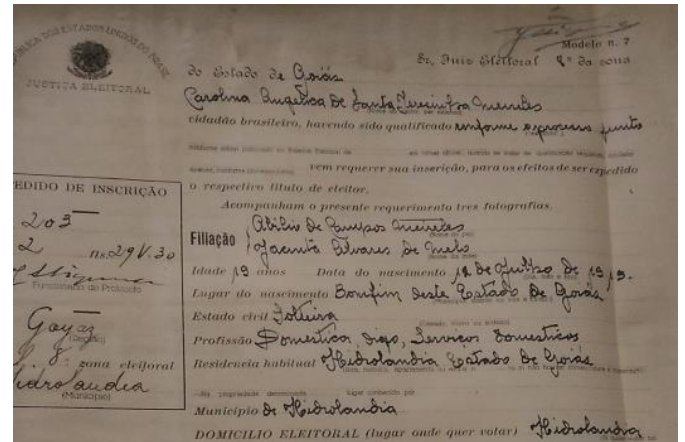
A imagem acima retrata o Palácio das Jabuticabeiras, sede da Prefeitura de Hidrolândia-GO. Conforme o Artigo 2º da Constituição Brasileira de 1988: “São Poderes da União, independentes e harmônicos entre si, o Legislativo, o Executivo e o Judiciário”.

Considerando a função e a abrangência dos poderes políticos estabelecidos pela Constituição Brasileira de 1988, assinale a alternativa que representa o poder político exercido pelo Prefeito de Hidrolândia-GO no Palácio das Jabuticabeiras:

- (A) Poder Legislativo Municipal
- (B) Poder Executivo Municipal
- (C) Poder Executivo Estadual
- (D) Poder Judiciário Municipal
- (E) Poder Legislativo Estadual

## QUESTÃO 37

Observe a imagem do documento histórico e o texto seguintes:



(Alistamento eleitoral de uma moradora do município de Hidrolândia-GO, 1934. Arquivo Histórico Estadual)

“A luta das mulheres por equidade e respeito na sociedade data de séculos atrás. Desde as bruxas perseguidas na idade média, até as sufragistas que foram às ruas para conquistar o direito ao voto, é impossível separar os períodos importantes da humanidade das conquistas feministas que acompanharam o passar dos anos”

(<https://nossacausa.com/2020/03/conquistas-do-feminismo-no-brasil-uma-linha-do-tempo/> )

Considerando o histórico do direito ao voto feminino no Brasil, cuja luta histórica foi protagonizada por mulheres não conhecidas pela história oficial, e o alistamento eleitoral de uma moradora de Hidrolândia-GO (1934), **assinale a alternativa correta:**

- (A) No Brasil, desde a Assembleia Nacional Constituinte de 1891, o direito ao voto feminino esteve em debate, mas não foi aprovado dado ao veto imposto pelo Marechal Floriano Peixoto.
- (B) Diferentemente de outros países, principalmente os europeus, os movimentos feministas, no Brasil, não tiveram importância na conquista do direito ao voto pelas mulheres.
- (C) A data de 08 de março é considerada o Dia Internacional da Mulher, justamente, porque homenageia a data em que as mulheres começaram a votar.





(D) No Brasil, as mulheres conquistaram o direito ao voto com a decretação do Código Eleitoral Brasileiro, em 1932.

(E) O direito ao voto feminino foi uma conquista alcançada pelas mulheres quando Getúlio Vargas se tornou presidente do Brasil, em 1930.

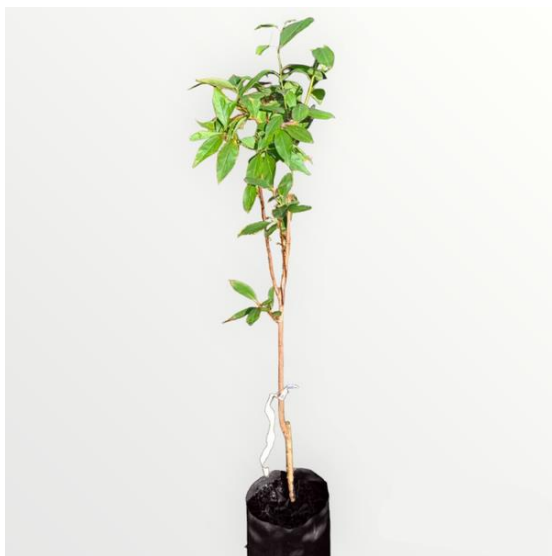
**OBSERVAÇÃO:** As questões 38 a 40 se referem à Língua Estrangeira, ESPANHOL ou INGLÊS. Responda às questões de acordo com a opção de Língua Estrangeira que indicou no ato da sua inscrição.

## **LÍNGUA ESTRANGEIRA -** **ESPAÑHOL**

Lea el texto y contesta a las preguntas que siguen.

### **El árbol frutal más recomendado por los expertos para el hogar: no levanta el piso y aguanta sin ser regado**

De bajo mantenimiento, resistente al calor y con raíces poco invasivas, este árbol se volvió tendencia para decorar el patio de todas las casas



Tener un árbol frutal en el hogar es uno de los grandes deseos de quienes disfrutan de la jardinería, pero no siempre resulta sencillo elegir la especie adecuada. Muchos temen que las raíces levanten pisos o afecten paredes, mientras que otros buscan opciones que no requieran cuidados

excesivos ni riegos constantes. En ese equilibrio entre belleza, resistencia y practicidad, los expertos en jardinería coinciden: **el ciruelo es la mejor elección para espacios pequeños o viviendas urbanas.**

El **ciruelo (Prunus domestica)** es un árbol frutal de porte mediano, que en condiciones domésticas alcanza entre 3 y 5 metros de altura. Su crecimiento es moderado y su sistema radicular es poco invasivo, lo que significa que **no levanta pisos ni daña estructuras cercanas**, una ventaja frente a especies más agresivas como el ficus o el sauce. Por eso, se adapta perfectamente a **patios, terrazas, jardines internos o incluso macetas grandes.**

Durante la primavera, sus ramas se cubren de pequeñas flores blancas o rosadas que llenan el ambiente de color y atraen a abejas y mariposas, contribuyendo a la biodiversidad. Luego, con la llegada del verano, aparecen los frutos: **ciruelas dulces, jugosas y aromáticas**, ideales para comer frescas o preparar dulces y postres caseros.

Otra de las razones por las que los especialistas recomiendan el ciruelo es su **alta tolerancia a la sequía**. Aunque necesita riego regular durante los meses más calurosos, puede soportar períodos sin agua sin comprometer su salud. Esta característica lo hace ideal para zonas de clima seco o regiones donde las restricciones de agua son frecuentes.

El árbol también se adapta bien a diferentes tipos de suelo, siempre que tengan buen drenaje. No requiere grandes cantidades de abono ni cuidados intensivos, y basta con una **poda ligera anual** para mantener su forma y estimular una buena producción de frutos. Además de su valor ornamental y productivo, el ciruelo tiene una ventaja extra que es que ayuda a **regular la temperatura del entorno** y a generar sombra, lo que mejora el confort en patios y terrazas. Su tamaño controlable y sus raíces superficiales lo convierten en un aliado ideal para proyectos de **jardinería sostenible y doméstica.**

Plantar en la casa este árbol no solo embellece el entorno, sino que también ofrece la satisfacción de cosechar algo propio, natural y lleno de vida. Los meses más favorables para cultivarlo es en otoño o primavera, en una zona con buena exposición solar y riego moderado. Esto garantiza un crecimiento saludable y una cosecha abundante en los primeros años de vida. Con el pasar del tiempo, esta especie suele tener una adaptabilidad tal al entorno, que logra sobrevivir mediante el riego por lluvias.





La única precaución que los especialistas mencionan con este árbol es que, como toda especie frutal, **el ciruelo puede atraer algunos insectos** debido al dulzor de sus frutos maduros o caídos. Para evitar plagas, se recomienda **retirar periódicamente las ciruelas del suelo**, mantener el área limpia y, si aparecen mosquitos o gusanos, aplicar **insecticidas naturales** como jabón potásico o aceite de *neem*. Estas soluciones orgánicas ayudan a mantener el equilibrio del ecosistema sin dañar al árbol ni afectar su producción.

Disponível em internet:

<https://www.lanacion.com.ar/lifestyle/en-las-redes/el-arbol-frutal-mas-recomendado-por-los-expertos-para-el-hogar-no-levanta-el-piso-y-aquanta-sin-ser-nid31102025/> [adaptado]. Acceso en 1 de noviembre de 2025.

### QUESTÃO 38

El término '**ciruelo**' presente en el texto, debe ser traducido de la siguiente forma al portugués:

- (A) cerejeira
- (B) ameixeira
- (C) ameixa
- (D) nectarineira
- (E) cereja

### QUESTÃO 39

El término '**radicular**' presente en el texto, se refiere a:

- (A) raíces
- (B) ramas
- (C) semillas
- (D) tallos
- (E) hojas

### QUESTÃO 40

De acordo com o texto:

- (A) O óleo de *neem* é proveniente da *prunus* doméstica.
- (B) É fácil escolher a espécie de árvore frutífera para plantar em casa.
- (C) O *ficus* é menos agressivo às estruturas de uma casa que a *prunus* doméstica.
- (D) A muda de *prunus* doméstica pode ser exposta à chuva sem problemas.
- (E) O fruto da *prunus* doméstica pode ser usado para o preparo de sobremesas.

### RASCUNHO

## **LÍNGUA ESTRANGEIRA -** **INGLÊS**

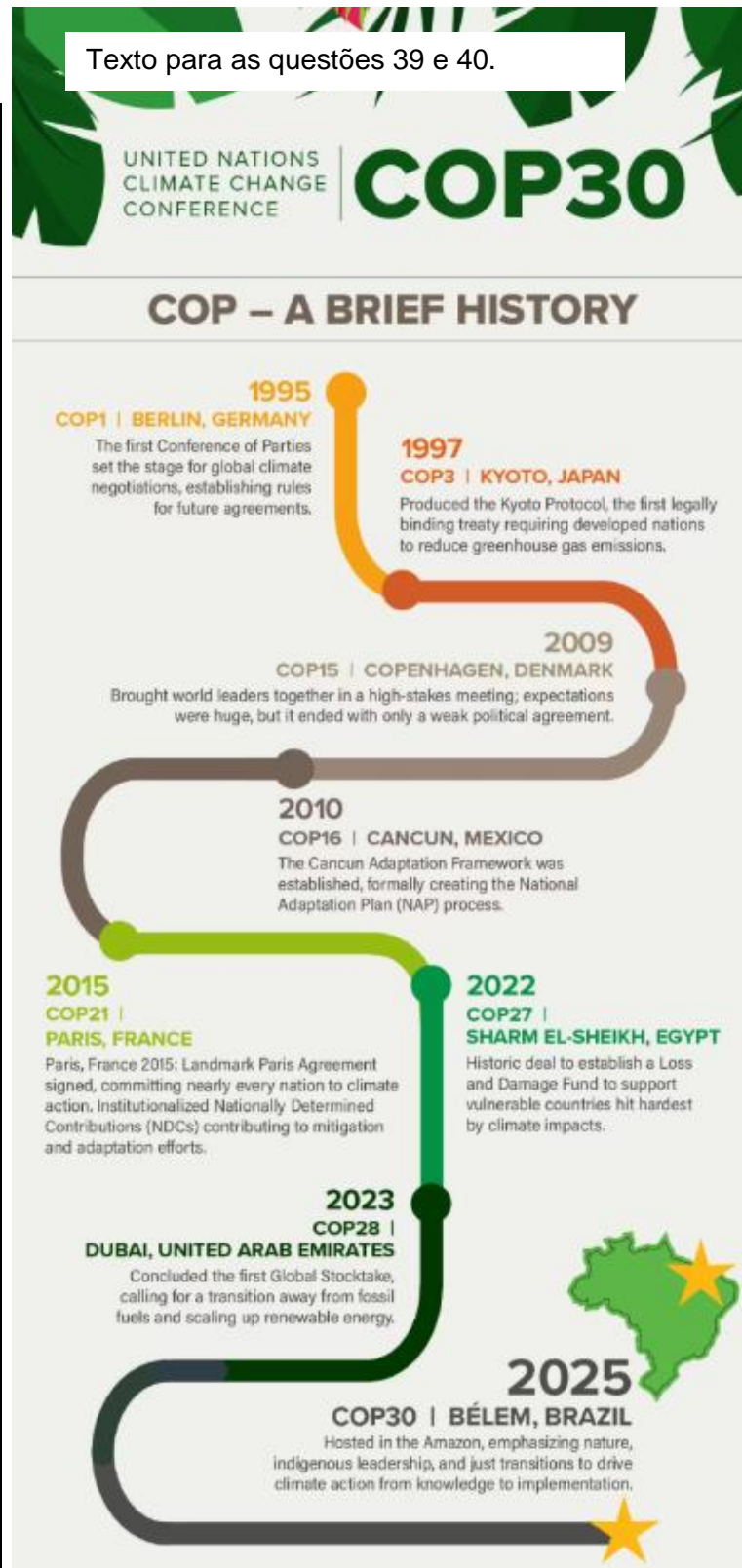
### **QUESTÃO 38**



Na tirinha, o humor se constrói a partir da relação entre o diálogo dos personagens e o pensamento final de Garfield. Essa relação revela

- (A) uma crítica direta à falta de interesse de Jon por temas culturais, evidenciando sua superficialidade diante do convite.
- (B) o contraste entre o comportamento racional esperado e a reação emocional do personagem, influenciada por fatores externos.
- (C) o desejo de Garfield de participar do passeio ao museu, manifestando ciúmes em relação à aproximação entre Jon e Liz.
- (D) o embaraço de Jon diante do convite inesperado, demonstrando insegurança ao tentar agradar sua interlocutora.
- (E) a intenção de Liz em testar o interesse de Jon pela arte, analisando sua reação como uma forma de aproximação afetiva.

Texto para as questões 39 e 40.





[https://news.climate.columbia.edu/2025/10/24/infographic-moments-that-paved-the-path-to-cop30/?fbclid=IwY2xjawN5abpleHRuA2FlbQIxMABicmlkETFTQ0hjZF\\_RkcW1lOWk1S1NVc3J0YwZhcHBfaWQQMjlyMDM5MTc4ODlwMDg5MgABHi5L9Oaz3TO4bydu08yhEhIhVQ\\_cktybjXXruZrH3xT-wPPIPuBqfYUUFjtm\\_aem\\_6DizLFumQZtrf3Zsmu04Pw](https://news.climate.columbia.edu/2025/10/24/infographic-moments-that-paved-the-path-to-cop30/?fbclid=IwY2xjawN5abpleHRuA2FlbQIxMABicmlkETFTQ0hjZF_RkcW1lOWk1S1NVc3J0YwZhcHBfaWQQMjlyMDM5MTc4ODlwMDg5MgABHi5L9Oaz3TO4bydu08yhEhIhVQ_cktybjXXruZrH3xT-wPPIPuBqfYUUFjtm_aem_6DizLFumQZtrf3Zsmu04Pw)

### QUESTÃO 39

De acordo com a linha do tempo apresentada, a COP3, realizada em 1997 no Japão, foi marcada por um importante avanço nas negociações climáticas globais em razão desse evento ter

- (A) criado o primeiro tratado internacional juridicamente vinculante de redução de gases de efeito estufa.
- (B) encerrado as discussões multilaterais e iniciado um regime de metas voluntárias.
- (C) priorizado apenas a mitigação dos impactos ambientais em países em desenvolvimento.
- (D) estabelecido o Fundo Verde para o Clima e o Protocolo de Paris.
- (E) substituído o Painel Intergovernamental sobre Mudanças Climáticas (IPCC) por um novo comitê científico.

### QUESTÃO 40

According to the thematic schedule of COP30, each set of days focuses on specific global challenges. Based on the information in the image, the sessions held on November 18 and 19 will address topics mainly related to

- (A) technological innovation and the transition to low-carbon industries.
- (B) renewable energy, transport, and non-CO<sub>2</sub> emissions.
- (C) the protection of oceans, forests, and indigenous territories.
- (D) health systems, human rights, and cultural inclusion.
- (E) agriculture, food security, fisheries, and gender equality.



## PROPOSTA DE REDAÇÃO

A partir da leitura dos textos motivadores e com base nos conhecimentos construídos ao longo de sua formação, redija um texto dissertativo-argumentativo na modalidade padrão (formal) da língua portuguesa sobre o tema: **“O trabalho prisional como instrumento de ressocialização e reintegração dos detentos brasileiros”**. Apresentando proposta de intervenção, que respeite os direitos humanos. Selecione, organize e relacione, de forma coerente e coesa, argumentos e fatos para a defesa de seu ponto de vista.

Leia a coletânea de textos apresentada a seguir.

### Texto 1

#### O DESAFIO DA REINTEGRAÇÃO SOCIAL DO PRESO: UMA PESQUISA EM ESTABELECIMENTOS PRISIONAIS

Carla Coelho de Andrade

Entre os especialistas, predomina a opinião sobre a incapacidade da prisão no que se refere à ressocialização do condenado, de modo que é difícil defender que esse possa ser um de seus objetivos (Salla e Lourenço, 2014). Os ataques mais severos advêm dos adeptos da criminologia crítica, que censuram a ressocialização por implicar na violação do livre-arbítrio e da autonomia do sujeito, uma vez que a ideia de tratamento ou correção do indivíduo que sustenta esta perspectiva pressupõe que se deva anular a sua personalidade, suas ideologias e suas escalas de valores para adequá-lo aos valores sociais tidos como legítimos. Haveria ainda um paradoxo: como esperar que indivíduos desviantes se adequem às regras sociais segregando-os completamente da sociedade e inserindo-os em um microcosmo prisional com suas próprias regras e cultura? (Bitencourt, 2007).

As iniciativas governamentais buscam alcançar maior aproximação e adequação da ressocialização aos fins práticos, em virtude de o Estado ter obrigação de oferecer o tratamento penal ao apenado. Nas pautas governamentais existe lugar para questionamentos, como: qual a melhor forma de punir? De que forma punir e recuperar ao mesmo tempo? Que estratégias podem ser

adotadas visando à reintegração social? Como construir programas que tenham efeito na trajetória futura do indivíduo encarcerado?

A lei carrega em si um paradoxo: como esperar que indivíduos se adequem mais às regras sociais segregando-os completamente da sociedade e inserindo-os em um microcosmo prisional com suas próprias regras e cultura? Para este grande desafio não há respostas definitivas, mas serão destacados, a seguir, alguns pontos que precisam ser enfrentados para a construção de uma política de reintegração:

- dificuldade de assegurar ao indivíduo, privado de liberdade, a condição de sujeito de direito;
- ações, programas e projetos de caráter ressocializador geralmente são realizados de forma pontual;
- falta de equidade no atendimento dos indivíduos privados de liberdade;
- falta de critérios claros e procedimentos padronizados para os indivíduos integrarem aos programas de ressocialização;
- ausência de uma política consistente de educação, trabalho, formação e capacitação profissional e geração de empregos no sistema penitenciário. A maior parte das ações é desenvolvida de forma precária, sem recursos materiais e em espaços improvisados;
- faltam de condições de trabalho para técnicos que atuam no sistema penitenciário.

A atuação de técnicos, por exemplo, assistentes sociais e psicólogos, quase sempre se limita a responder demandas protocolares imediatas exigidas pelo Poder Judiciário.

A maior parte do tempo desses profissionais acaba destinada a participar de comissões técnicas de avaliação, bem como de exames criminológicos desconsiderando, na verdade, as principais demandas sociais e psicológicas apresentadas pelos internos;

- falta de assistência jurídica;
- falta de interesse dos agentes penitenciários e outros operadores da execução penal na ressocialização;
- não diferenciação dos detentos por tipo penal e condição no processo criminal (provisório e condenado, fechado, semiaberto e aberto);





- distanciamento entre o cárcere e a sociedade. Fragilidade, ou mesmo inexistência, de conselhos de comunidade; e
- falta de programas que incluam a participação das famílias dos presos e internos.

<https://www.scielo.br/j/rac/a/pwFky9VdRycHPdPkJ7t5XqD/?format=html&lang=pt>. Adaptado.

## Texto 2

### Legislação e princípios para a ressocialização

Apesar da reincidência ser um tema que preocupa, a legislação brasileira prevê diversos mecanismos para a reintegração do apenado na sociedade. A questão que se coloca é: seriam os dispositivos meramente prescritivos e pouco executados? No topo do ordenamento jurídico nacional, a CF/88 explicita o direito à educação e ao trabalho a todos (art. 6º) - decorrentes do próprio princípio da dignidade da pessoa humana.

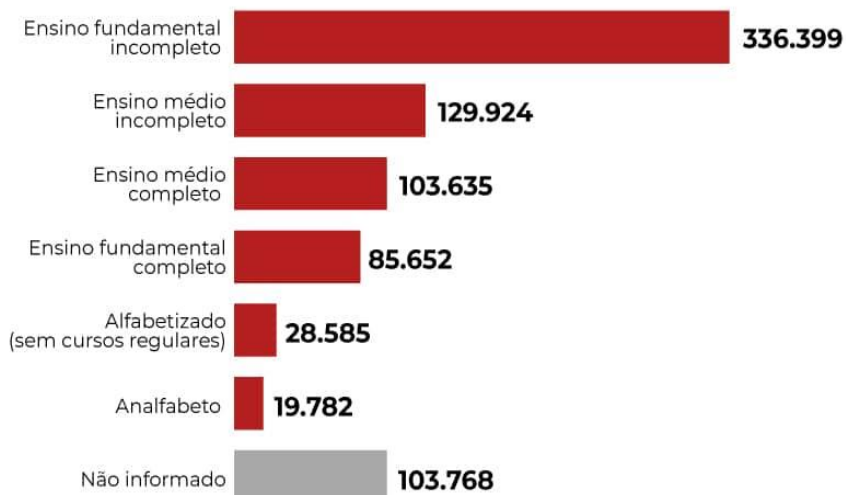
No art. 203 também está prevista assistência social a quem precise, visando a integração do indivíduo ao mercado de trabalho. Ainda, no art. 205 está previsto o incentivo à educação, em parceria com a sociedade, visando o desenvolvimento humano, o exercício da cidadania e a qualificação para o trabalho.

A LEP - lei de execução penal (lei 7.210/84) logo em seu primeiro artigo, expressa a preocupação com a integração social da pessoa condenada e internada. E, para cumprir essa finalidade, estabelece como deveres do Estado diferentes tipos de assistência no art.10: material, à saúde, jurídica, educacional, social e religiosa. O quesito trabalho, tal como disposto nessa lei, tem finalidade educativa e produtiva - e não está sujeito ao regime da CLT.

Fonte: <https://www.oabmt.org.br/artigo/1669/o-desafio-da-ressocializacao-do-preso>. Adaptado.

## Texto 3

### NÍVEL EDUCACIONAL DE PRESOS



**mg**

INSTITUTO FEDERAL GOIANO - CAMPUS HIDROLÂNDIA

RASCUNHO

REDAÇÃO

1.

2.

3.

4.

5.

6.

7.

8.

9.

10.

11.

12.

13.

14.

15.

16.

17.

18.

19.

20.

21.

22.

23.

24.

25.

26.

27.

28.

29.

30.