

# 30 de novembro de 2025

# Processo Seletivo

# 2026

---

## Cursos Técnicos Integrados ao Ensino

### LEIA ATENTAMENTE AS INSTRUÇÕES ABAIXO

- 1) O Processo Seletivo é composto pelo CADERNO DE QUESTÕES.
- 2) O CADERNO DE QUESTÕES contém 40 questões numeradas de 1 a 40, dispostas da seguinte maneira:
  - a) As questões de número 01 a 14 são relativas à área de Linguagens, Códigos e suas Tecnologias;
  - b) As questões de número 15 a 28 são relativas à área de Matemática e suas Tecnologias;
  - c) As questões de número 29 a 40 são relativas à área Conhecimentos Gerais e suas Tecnologias (Ciências, História e Geografia);
- 3) Leia atentamente cada questão.
- 4) A interpretação faz parte do processo de avaliação.
- 5) Para cada uma das questões objetivas, são apresentadas 5 opções identificadas com as letras **a), b), c), d)** e **e)**. Apenas uma corresponde corretamente à resposta da questão. Você deve, portanto, assinalar apenas uma opção em cada questão. A marcação de mais de uma letra anula a questão, mesmo que uma das respostas esteja correta.
- 6) O tempo máximo disponível para esta prova é de **quatro horas**. O tempo mínimo de permanência com a prova é de **uma hora e trinta minutos**.
- 7) Os candidatos poderão levar os cadernos de questões, caso respeitem o tempo mínimo de permanência, previsto no item 6).
- 8) Quando terminar a prova, entregue ao avaliador o CARTÃO RESPOSTA assinado.
- 9) Você será excluído do exame caso:
  - a) Utilize durante as provas máquinas e/ou relógios de calcular, bem como celular, rádios, gravadores, headphones, ou fontes de consultas de qualquer espécie;
  - b) Aja com incorreção ou descortesia para com qualquer participante do processo de aplicação das provas;
  - c) Seja surpreendido, durante as provas, em comunicação com outro participante, verbalmente, por escrito ou por qualquer outra forma, bem como utilizando livros, notas ou impressos, ou fazendo uso de qualquer tipo de equipamento eletrônico de comunicação, ou ainda, for responsável por falsa identificação pessoal;
  - d) Se ausente da sala em que se realiza a prova levando consigo o CADERNO DE PROVAS e/ou FOLHA DE RESPOSTAS, antes do prazo estabelecido.
- 10) É de responsabilidade única do participante, a leitura e conferência de todas as informações contidas no CARTÃO RESPOSTA.

**FOLHA DE RASCUNHO**

## LINGUAGUENS, CÓDIGOS E SUAS TECNOLOGIAS

Leia os textos I e II para responder as questões 1 a 5.

### Texto I

#### **Saudade só existe aqui**

Palavra comum para os brasileiros, ela não existe em outras línguas.

Os húngaros, por exemplo, utilizam *hogy* para expressar saudade da pátria ou de casa, segundo o "Guia dos Curiosos".

Já os finlandeses usam o termo *ikävää*, que exprime tristeza por estar longe de um lugar.

Os falantes do inglês usam o *I miss you*, que em tradução livre significa "eu sinto falta de você".



Disponível em:

<https://educacao.uol.com.br/album/mobile/2015/05/29/veja-curiosidades-da-lingua-portuguesa.htm#fotoNav=11>

### Texto II

#### **Gostava Tanto de Você**

Tim Maia

Nem sei por que você se foi  
Quantas saudades eu senti  
E de tristezas vou viver  
E aquele adeus não pude dar

Você marcou na minha vida  
Viveu, morreu na minha história  
Chego a ter medo do futuro  
E da solidão que em minha porta bate

E eu  
Gostava tanto de você  
Gostava tanto de você

Eu corro, fujo desta sombra  
Em sonho vejo este passado  
E na parede do meu quarto  
Ainda está o seu retrato

Não quero ver pra não lembrar  
Pensei até em me mudar  
Lugar qualquer que não exista  
O pensamento em você

E eu  
Gostava tanto de você  
Gostava tanto de você

### QUESTÃO 1

A leitura atenta dos textos I e II permite identificar uma temática central que é comum a ambos. Apesar de apresentarem estruturas e propósitos distintos, ambos tratam de um mesmo núcleo de significado. De acordo com essa afirmação, assinale a alternativa que apresenta o tema comum aos dois textos.

- (A) A diferença entre idiomas estrangeiros e o português brasileiro.
- (B) A forma como o sentimento de saudade é percebido e expresso.
- (C) Os aspectos técnicos da tradução entre diferentes línguas.
- (D) Comparações entre sentimentos de amor e de solidão.
- (E) Regras gramaticais que envolvem a palavra saudade.

### QUESTÃO 2

Ao passo que o texto I aborda a singularidade da palavra *saudade* na língua portuguesa, comparando-a a termos de outras línguas, o texto II, utiliza essa palavra para expressar o sofrimento do eu lírico. Nesse sentido, a diferença primordial entre os dois textos está no fato de que:

- (A) O texto I tem caráter informativo, enquanto o texto II expressa emoção e subjetividade.
- (B) O texto I apresenta um poema, e o texto II, uma explicação linguística.
- (C) O texto I aborda a saudade de alguém, e o texto II, a saudade de um lugar.
- (D) O texto II explica a origem da palavra "saudade", enquanto o texto I narra uma lembrança pessoal.
- (E) Ambos são informativos, mas com estilos de linguagem diferentes.

**QUESTÃO 3**

Na oração “Saudade só existe aqui”, que serve como título do texto I, a palavra em destaque desempenha um papel fundamental, nomeando o sentimento característico que será abordado. Qual é a correta classificação morfológica desse termo no contexto apresentado?

- (A) Adjetivo, por expressar uma qualidade diretamente ligada à emoção.
- (B) Interjeição, por transmitir uma reação emocional que ocorre de maneira espontânea.
- (C) Verbo, por indicar uma ação comumente relacionada à lembrança de alguém.
- (D) Advérbio, por intensificar o sentido do termo “existe”.
- (E) Substantivo, pois nomeia um sentimento característico da língua portuguesa.

**QUESTÃO 4**

A letra de Tim Maia intitula-se “Gostava Tanto de Você”. O título é crucial para o sentido do poema, pois funciona como uma síntese do estado emocional do eu lírico. Nesse sentido, o título do texto II contribui para a construção de sentido porque:

- (A) Refere-se apenas a uma lembrança positiva da infância vivida pelo autor.
- (B) Contradiz o conteúdo, tendo em vista que o eu lírico não demonstra afeto pela pessoa mencionada.
- (C) Antecipa o tema da despedida e da perda, refletindo o sentimento predominante nos versos.
- (D) Mostra que o sentimento de amor foi gradativamente superado e substituído pela raiva.
- (E) Indica o tom humorístico gerado intencionalmente na composição.

**QUESTÃO 5**

Analise o verso “Você marcou na minha vida, viveu, morreu na minha história”. A escolha do verbo de ação “marcou”, empregado no pretérito perfeito, indica um evento passado, mas com ressonância no

presente. Qual efeito de sentido o uso desse verbo provoca no texto?

- (A) Reforça a lembrança permanente deixada pela pessoa ausente.
- (B) Demonstra um fato ocorrido apenas no presente.
- (C) Indica uma ação real da intenção da escrita.
- (D) Sugere a raiva e o ressentimento demonstrados pelo eu lírico.
- (E) Expressa a indiferença do eu lírico diante do fim de uma relação.

Leia o texto a seguir para responder as questões 6 a 8.

### IF Goiano envia docente e estudantes em missão pedagógica à Colômbia



powered by socials  
Publicado: Quarta, 22 de Outubro de 2025, 03h49 | Última atualização em Quarta, 22 de Outubro de 2025, 03h52 | Acessos: 361

Postar

Curtir 87 m

**Delegação do Campus Hidrolândia ministra curso de Português como Língua Estrangeira na Universidad Simón Bolívar e participa de atividades de intercâmbio cultural.**

Uma equipe do Instituto Federal Goiano (IF Goiano) – Campus Hidrolândia embarcou no último dia 10 de outubro para a Colômbia com o objetivo de desenvolver ações pedagógicas e culturais voltadas à internacionalização do ensino. Compõem a delegação o professor Sidney de Souza Silva, da área de Línguas, e os estudantes Raul Augusto de Oliveira (3º ano do curso Técnico em Desenvolvimento de Sistemas) e Ana Eliza dos Santos Silva (2º ano do curso Técnico em Agropecuária).

A missão ocorre na cidade de Cúcuta, no Norte de Santander, e tem como foco o desenvolvimento de um curso presencial de Português como Língua Estrangeira voltado a estudantes da Universidad Simón Bolívar (Unisimón). O projeto é uma extensão das edições on-line dos cursos de Português já ofertados pelo IF Goiano em parceria com a Corporación Universitaria UNITEC (Colômbia). Nesta nova etapa, as aulas priorizam o

desenvolvimento da habilidade de conversação, permitindo que os estudantes colombianos pratiquem o idioma com falantes nativos e vivenciem aspectos culturais brasileiros.

Durante a estadia, a equipe brasileira também participa da Semana de Interculturalidade (Cátedra de Interculturalidad) promovida pela Unisimón que reúne professores e estudantes de diversos países, e realiza visitas técnicas a instituições de ensino da região, fortalecendo parcerias e ampliando a cooperação internacional do IF Goiano.

### QUESTÃO 6

O texto comunica ao leitor uma missão pedagógica do Instituto Federal Goiano na Colômbia cuja delegação ministrou um curso de Português como Língua Estrangeira e participou de intercâmbio cultural. Com base na leitura e nas informações apresentadas, qual é a finalidade principal da referida missão?

- (A) Divulgar o turismo acadêmico e incentivar os estudantes brasileiros a viajarem para outros países.
- (B) Promover exclusivamente o intercâmbio cultural entre estudantes latino-americanos.
- (C) Implementar atividades pedagógicas e culturais com foco na internacionalização do ensino.
- (D) Concluir um curso iniciado no Brasil sobre Português como Língua Estrangeira.
- (E) Firmar acordos financeiros e administrativos com universidades colombianas.

### QUESTÃO 7

No trecho que descreve a nova etapa do projeto: "as aulas priorizaram o desenvolvimento da habilidade de conversação, *permitindo que os estudantes colombianos pratiquem o idioma com falantes nativos e vivenciem aspectos culturais brasileiros*", a oração destacada se relaciona à anterior. Essa relação de sentido estabelecida na construção frasal é de:

- (A) Consequência em relação ao verbo "priorizaram".
- (B) Finalidade em relação às ações desenvolvidas.
- (C) Oposição em relação à etapa anterior do projeto.
- (D) Condição para que o curso fosse implementado.
- (E) Adição de novas informações sobre o curso.

### QUESTÃO 8

O texto apresenta uma informação de relevância institucional de forma objetiva, veiculada por um veículo de comunicação. Ele detalha a delegação, o local da missão e os objetivos do projeto do IF Goiano. Por essas características, o texto se enquadra predominantemente no gênero textual:

- (A) Editorial, por expressar a opinião da instituição sobre intercâmbios.
- (B) Reportagem jornalística, por apresentar análise crítica e comentários de especialistas.
- (C) Notícia institucional, por divulgar uma ação oficial e priorizar a objetividade.
- (D) Artigo de opinião, por discutir os benefícios da internacionalização.
- (E) Relato pessoal, por narrar experiências subjetivas de estudantes brasileiros.

Leia o texto a seguir para responder as questões 9 a 11.

### Palíndromos divertidos

Você sabe o que é um palíndromo? Um palíndromo é uma palavra, frase, número ou outra sequência de caracteres que se lê da mesma forma tanto de trás para frente quanto de frente para trás. Por exemplo: "ovo", "arara" e "Ame o poema".

Me lembro que quando criança, da primeira vez que me deparei com uma frase palíndromo fiquei incrédula! Fiquei lendo e relendo inúmeras vezes para ter certeza de que eu não estava enganada. A frase em questão era até meio sem sentido: "Socorram-me, subi no ônibus em Marrocos" mas realmente, lida em qualquer direção tinha o mesmo significado.

"Otto, o Menino e o Espelho" conta uma história parecida. Para começar Otto nasceu numa família cheia de palíndromos: seu pai se chamava Natan, sua mãe, Ana.

Um dia Otto percebeu que escrever de forma espelhada, além de ser divertido, também podia ter sua utilidade. Ele notou o esforço dos condutores de ambulâncias e caminhões de bombeiro para atravessar ruas congestionadas. Seria muito mais fácil se houvesse um modo dos motoristas identificarem rapidamente que estão sendo ultrapassados por carros de emergência, facilitando a sua movimentação e permitindo que esses veículos avançassem com segurança no meio do trânsito.

Otto concluiu que escrever na frente desses veículos de forma espelhada poderia ser de grande ajuda, já que a palavra ao contrário vista do retrovisor, aparece corretamente no espelho. Animado com a ideia, o garoto resolveu compartilhá-la. Será que ele teve sucesso com sua descoberta?

“Otto, o Menino e o Espelho” é do autor sorocabano Maurício Dellosso, e promete muitas surpresas.

*Vanessa Marconato Negrão, professora e sócia efetiva titular da Academia Sorocabana de Letras*

Disponível em:

<https://www.jornalcruzeiro.com.br/suplementos/cruzeirinho/2024/05/732489-palindromos-divertidos.html>

### QUESTÃO 9

A narradora do texto “Palíndromos divertidos” relata sua primeira experiência com um palíndromo (como “Socorram-me, subi no ônibus em Marrocos”) afirmando ter ficado “incrédula” e lendo e relendo a frase. No contexto da descoberta de algo surpreendente e curioso, o adjetivo “incrédula” demonstra, por parte da narradora:

- (A) Desinteresse em compreender a estrutura da frase.
- (B) Desconfiança quanto à origem da frase apresentada.
- (C) Frustração por não conseguir reproduzir o palíndromo.
- (D) Surpresa e dificuldade em acreditar no que estava lendo.
- (E) Desânimo diante de um conteúdo que parecia sem lógica.

### QUESTÃO 10

No parágrafo que narra a percepção do personagem Otto sobre a escrita espelhada, o autor utiliza conectivos para somar características à sua descoberta: “Um dia Otto percebeu que escrever de forma espelhada, além de ser divertido, também podia ter sua utilidade.” O uso dos termos destacados no período estabelece uma relação de sentido de:

- (A) Oposição, pois a utilidade contradiz a diversão.
- (B) Conclusão, pois a utilidade é uma decorrência lógica da diversão.
- (C) Tempo, pois as duas características ocorrem em momentos distintos.
- (D) Adição, pois as duas características se somam.
- (E) Alternância, pois Otto teve que escolher entre a diversão e a utilidade.

### QUESTÃO 11

Observe o trecho final do texto: “Animado com a ideia, o garoto resolveu compartilhá-la. Será que ele teve sucesso com sua descoberta?”. O pronome pessoal reto destacado funciona como um elemento coesivo, retomando um termo já citado no texto. Qual termo ele substitui?

- (A) O autor do livro “Otto, o Menino e o Espelho”.
- (B) O narrador do texto, que conta a história.
- (C) O personagem Otto, mencionado anteriormente.
- (D) O condutor de veículos de emergência.
- (E) O pai de Otto, chamado Natan.

Leia o texto a seguir para responder as questões 12 a 14.

#### Morango do amor (à prova de erros)

Segredo da receita é atingir a temperatura correta da calda; confira o passo a passo

Ah, o morango do amor! Uma receita aparentemente simples - misto de bombom de morango com maçã do amor -, que instiga confeiteiros, aspirantes e “lombriguentos” a colocar a mão na massa... Bonitinho, mas traiçoeiro que só, capaz virar morango do ódio num piscar de olhos, se o cozinheiro em questão não levar a sério algumas regrinhas básicas da confeitaria. O



perrengue, aliás, começa já na compra da fruta: não bastasse o preço nas alturas, está difícil encontrar morango grande e bonito na praça - culpa desse frisson impulsionado pelas redes sociais. Depois vem a busca pelo corante alimentício vermelho. E, por último, mas não menos importante: a bendita calda de açúcar, que, em tese, deve ficar fininha, sequinha e crocante - mas que, por um descuido (de temperatura!), pode ficar mole e grudenta ou dura feito pedra (custando o pivô de gulosos desavisados; pare de rir, não tem graça!). Portanto, o segredo para um relacionamento duradouro com o morango do amor é comprar um termômetro culinário. Pode ser daqueles mais sem vergonha, que custam menos de R\$ 20. É impossível conseguir sem termômetro? Não, não é. Mas arrisque-se por sua conta e risco! Aqui, no passo a passo testado e aprovado por *Paladar*, seremos precisos; confira a receita:

### Preparo

1. Higienize os morangos e retire, com cuidado, as folhinhas e cabinhos com as mãos (dica 1: não use faca). Seque bem e reserve.

2. Numa panela, junte o leite condensado, o leite em pó e a manteiga e cozinhe, mexendo sem parar, até dar o ponto de brigadeiro para enrolar.

3. Verta o brigadeiro

num prato untado com manteiga e cubra com um plástico filme (deixe o plástico encostar no brigadeiro para não formar película; dica 2: espere o brigadeiro esfriar completamente)

4. Besunte as mãos com manteiga e encape os morangos com brigadeiro (dica 3: o jeito mais fácil é enrolar a massa, achatar essa bola na palma da mão, colocar o morango em cima, e rir modelando como uma coxinha; dica 4: cubra direitinho os

### Ingredientes

15 morangos grandes  
800g de leite condensado  
120g de leite em pó integral  
40g de manteiga sem sal  
Para a calda:  
500g de açúcar  
250 ml de água  
1 colher (sopa) de vinagre  
1/2 colher (chá) de cremor tártaro  
Q.b. de corante culinário vermelho (em pó ou gel)  
15 palitos de madeira para churrasco  
Papel manteiga

morangos com a massa para que eles não cozinhem com a temperatura da calda).

5. Numa panela de fundo grosso, coloque o açúcar, a água, o vinagre, o corante e o cremor tártaro (dica 5: misture bem antes de levar a panela ao fogo; depois disso, não mexa “nunca mais, nem sob ameaça!”)

6. Deixe a calda cozinhar até que atinja o ponto de vidro, ou seja, a temperatura deve estar entre 148°C e 154°C.

7. Desligue a panela e banhe os morangos na calda imediatamente. Incline a panela, mergulhe o morango segurando no palito e gire para que cubra toda a superfície.

8. Deixe escorrer o excesso de calda e coloque o morango sobre o papel manteiga. Quando a calda estiver sequinha, finalmente, aproveite o seu morango do amor.

Disponível em:

<https://www.estadao.com.br/paladar/receita/morango-do-amor-a-prova-de-erros/>

### QUESTÃO 12

O texto “Morango do amor (à prova de erros)” se inicia com uma introdução repleta de comentários e dicas acerca dos desafios da receita e, em seguida, apresenta a lista de ingredientes e o passo a passo do preparo. Essa composição complexa, que une a apresentação de fatos e a orientação para a ação, demonstra que o texto combina dois tipos de estrutura textual predominantes, que são:

- (A) Narrativa e poética, pois conta uma história em versos.
- (B) Descritiva e injuntiva, pois descreve ingredientes e orienta ações.
- (C) Argumentativa e expositiva, pois defende uma tese sobre culinária.
- (D) Dissertativa e dialogal, pois há perguntas e respostas.
- (E) Expositiva e jornalística, com predominância de dados e entrevistas.

### QUESTÃO 13

O texto utiliza uma linguagem descontraída, apresenta dicas de preparo, reconhece o interesse impulsionado pelas redes sociais e foca em

culinária prática. Essas características de estilo, associadas ao conteúdo indicam que o público-alvo mais provável é:

- (A) Leitores especialistas em confeitaria profissional.
- (B) Jovens estudantes de gastronomia que buscam textos acadêmicos.
- (C) Leitores interessados em culinária prática e entretenimento.
- (D) Donos de confeitarias que desejam aprimorar técnicas científicas.
- (E) Crianças em fase escolar que estão aprendendo receitas simples.

#### QUESTÃO 14

Ao sugerir a compra de um termômetro culinário, o autor afirma: “Pode ser daqueles mais sem vergonha, que custam menos de R\$ 20”. A expressão destacada, usada em sentido figurado para se referir a um produto de baixo custo, tem como principal função comunicativa revelar:

- (A) Um tom de humor e ironia para se aproximar do leitor.
- (B) Uma crítica agressiva aos produtos de baixo custo.
- (C) Um erro de linguagem incompatível com o gênero.
- (D) Um uso literal, sugerindo desonestidade do fabricante.
- (E) Um recurso de autoridade para reforçar a credibilidade técnica.

#### RASCUNHO



## MATEMÁTICA E SUAS TECNOLOGIAS

## QUESTÃO 15

Numa cooperativa de Hidrolândia, três produtores entregaram jabuticabas para fabricação de geleias. O primeiro entregou  $\frac{2}{5}$  do total, o segundo  $\frac{1}{4}$ , e o terceiro o restante.

Sabendo que foram entregues **8 toneladas**, quantas toneladas couberam ao terceiro?

- (A) 2 t
- (B) 2,4 t
- (C) 2,8 t
- (D) 3 t
- (E) 3,2 t

## QUESTÃO 16

Durante a abertura oficial da temporada de jabuticaba em Hidrolândia-GO, uma vinícola local recebeu dois lotes de entrega: um com 240 caixas e outro com 360 caixas de jabuticabas. Para facilitar o armazenamento, deseja-se empilhar todas as caixas em pilhas com a mesma quantidade de caixas, sem sobras, e de modo que cada pilha tenha o maior número possível de caixas.

Qual deve ser o número de caixas por pilha, e quantas pilhas serão formadas ao todo?

- (A) 60 caixas por pilha; 10 pilhas
- (B) 90 caixas por pilha; 6 pilhas
- (C) 120 caixas por pilha; 5 pilhas
- (D) 30 caixas por pilha; 20 pilhas
- (E) 24 caixas por pilha; 25 pilhas

## QUESTÃO 17

Durante a instalação de uma faixa no portal da cidade, o técnico usa um cabo que forma um triângulo retângulo com a parede.



A base do triângulo é 9 m, e o ângulo com o solo é  $30^\circ$ . Qual é a altura atingida na parede?

- (A)  $\sqrt{3}$  m
- (B)  $3\sqrt{3}$  m
- (C)  $9\sqrt{3}$  m
- (D)  $15\sqrt{3}$  m
- (E)  $27\sqrt{3}$  m

## QUESTÃO 18

Três produtores de Hidrolândia registraram colheitas de 800 kg, 1.200 kg e 1.000 kg de jabuticaba. A média de produção é:

- (A) 950 kg
- (B) 1 000 kg
- (C) 1 050 kg
- (D) 1 100 kg
- (E) 1 200 kg

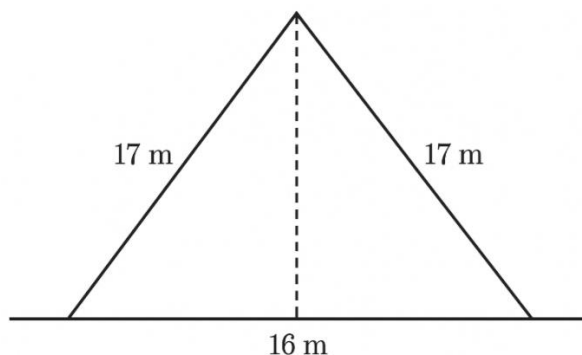
**QUESTÃO 19**

Numa edição do Mutirão das Fiandeiras de Hidrolândia, 8 fiandeiras, trabalhando 5 horas por dia durante 3 dias, produziram 720 romãs. Para a próxima edição, estão previstas 12 fiandeiras, trabalhando 6 horas por dia, durante 4 dias, nas mesmas condições de materiais e técnicas. Quantos romãs serão produzidos?

- (A) 864
- (B) 1.080
- (C) 1.440
- (D) 1.728
- (E) 1.800

**QUESTÃO 20**

Durante o evento “Hidrolândia é Show”, o palco principal é coberto por uma tenda triangular isósceles, com base de 16 m e lados iguais de 17 m. Para instalar a iluminação, os técnicos precisam saber a altura exata da tenda.



Qual é essa altura?

- (A) 10 m
- (B) 12 m
- (C) 13 m
- (D) 14 m
- (E) 15 m

**QUESTÃO 21**

No Brasil, a unidade “alqueire” é tradicionalmente usada para medir áreas rurais, mas não possui um valor único em todo o território nacional — cada região definiu o seu próprio padrão.

Em Goiás, é usado o alqueire goiano, também adotado no Distrito Federal e em parte de Minas Gerais, equivalente a 48.400 m<sup>2</sup>, ou 4,84 hectares.

Já em São Paulo e estados vizinhos como Paraná e Mato Grosso do Sul, predomina o alqueire paulista, que mede 24.200 m<sup>2</sup>, ou 2,42 hectares — exatamente a metade do goiano.

Essa diferença gera variações significativas quando produtores de diferentes regiões comparam áreas ou produtividades, mesmo que utilizem a mesma cultura e o mesmo rendimento por hectare.

Sabendo que dois produtores declararam áreas de cultivo de soja:

- Produtor A: 12 alqueires goianos;
- Produtor B: 12 alqueires paulistas.

Considerando que na safra, a produtividade foi constante de 50 sacas por hectare (saca de 60 kg) para ambos. Qual é a diferença exata, em sacas, entre as produções do Produtor A e do Produtor B?

- (A) 1.210
- (B) 1.392
- (C) 1.452
- (D) 1.520
- (E) 1.680

**QUESTÃO 22**

Um produtor rural de Hidrolândia-GO cultiva soja em 100 hectares. O custo total de produção (em reais) é dado pela função

$$C(x) = 1500x + 200000,$$

em que  $x$  representa o número de toneladas produzidas.

Sabendo que o preço de venda por tonelada é de R\$ 2500,00, determine a função lucro  $L(x)$ .

- (A)  $L(x) = 1000x - 200000$
- (B)  $L(x) = 1500x - 200000$
- (C)  $L(x) = 2500x - 200000$
- (D)  $L(x) = 1000x - 150000$
- (E)  $L(x) = 1000x - 300000$

**QUESTÃO 23**

O IF Goiano – Campus Hidrolândia realiza anualmente a SNCT (Semana Nacional de Ciência e Tecnologia), mobilizando a comunidade acadêmica em ações de ensino, pesquisa, extensão e cultura.

Neste ano de 2025, a SNCT ocorreu de 13 a 17 de outubro (5 dias), onde foram trabalhadas várias atividades tendo como tema principal “Ciência para um futuro sustentável”.

Supondo que o IF Goiano – Campus Hidrolândia ofertou um total de 60 atividades, distribuídas em três eixos temáticos, onde:

- A quantidade de atividades do eixo Ciência foi o triplo do número de atividades de Cultura;
- E a quantidade de atividades de Cultura foi a metade do número de atividades de Extensão.

Quantas atividades foram realizadas em cada eixo (na ordem: Ciência – Cultura – Extensão)?

- (A) 36 – 12 – 12  
(B) 27 – 9 – 24  
(C) 30 – 10 – 20  
(D) 33 – 11 – 16  
(E) 24 – 8 – 28

LEIA O TEXTO 1 APRESENTADO A SEGUIR PARA RESPONDER ÀS QUESTÕES 24, 25 E 26.

**TEXTO 1****Hidrolândia abre oficialmente a temporada de jabuticaba 2025**

A temporada de jabuticabas já começou em Goiás, e em Hidrolândia, que é conhecida nacionalmente como a capital da jabuticaba, produtores rurais já se preparam para receber visitantes de todo o país. O município se consolidou como o maior produtor do fruto no mundo, unindo tradição, geração de renda e turismo rural.

Neste ano, a safra foi antecipada devido às chuvas de junho, com início em 16 de agosto. A abertura oficial aconteceu no último dia 31, na Vinícola Jabuticabal, com a presença de autoridades locais, representantes do Governo de Goiás e técnicos da Emater Goiás.

A jabuticaba se tornou a principal fonte de renda para muitas famílias hidrolandenses, seja pela comercialização direta ou pela abertura das propriedades ao turismo. Experiências rurais, ecológicas e gastronômicas movimentam a economia e atraem visitantes que buscam viver de perto a colheita da fruta.

A Emater Goiás acompanha de perto essa trajetória, oferecendo assistência técnica em diversas frentes, como manejo do cultivo, gestão de propriedades, processamento artesanal e industrial. Além disso, desde 2021, a instituição desenvolve pesquisas sobre a fruta para ampliar a produtividade e apoiar os produtores locais.

Hoje, a unidade da Emater em Hidrolândia possui cadastro de 128 pomares e quintais com jabuticabeiras, variando de pequenas áreas a propriedades com até 42 mil pés.

Para o presidente da Emater Goiás, Rafael Gouveia, a temporada fortalece o turismo rural e valoriza o município como modelo de desenvolvimento no estado.

“A fruta atrai turistas e movimenta a economia local com atrativos que vão desde a visita aos pomares até experiências gastronômicas. As propriedades são referências para o Aconchego Rural, programa de turismo do Governo de Goiás que criamos em parceria com a Goiás Turismo”, destacou.

A extensionista agropecuária da Emater, Alenir Batista, reforça o impacto social da atividade:

“Além de gerar trabalho e renda, a produção de jabuticabas leva o nome de Hidrolândia e do estado de Goiás para o mundo”, afirma.

Quem deseja aproveitar a temporada pode acessar o portal da Secretaria Municipal de Turismo e Cultura de Hidrolândia, que disponibiliza um mapa interativo com informações sobre todas as propriedades participantes: [www.hidrolandia.tur.br](http://www.hidrolandia.tur.br). Em plena temporada, a jabuticaba reafirma seu papel como símbolo de Hidrolândia, impulsionando o turismo e a economia local com apoio da assistência técnica da Emater Goiás.

(Fonte: Comunicação Setorial da Emater – Governo de Goiás, agosto/2025)

Disponível em: <https://goias.gov.br/emater/hidrolandia-abre-oficialmente-a-temporada-de-jabuticabas-2025/>

**QUESTÃO 24**

Com base nas informações do Texto 1, considere que os 128 pomares cadastrados somam 512.000 pés de jabuticabeira, e que cada pé produz, em média, 25 kg de frutas por safra. Calcule:

- A produção total, em toneladas;
- A média de pés de jabuticabeira por propriedade.

- (A) 12.800 t e 4.000 pés  
 (B) 10.240 t e 4.000 pés  
 (C) 12.800 t e 3.800 pés  
 (D) 10.240 t e 3.200 pés  
 (E) 9.600 t e 4.500 pés

**QUESTÃO 25**

Conforme o Texto 1, muitos produtores destinam parte da safra para venda direta e parte para produção artesanal.

Suponha que um produtor colheu 12.000 kg de jabuticabas e vendeu  $\frac{2}{3}$  diretamente. O restante foi usado para fabricar geleia, sendo que 1 kg de fruta rende 400 g de geleia.

Qual foi a quantidade total de geleia produzida, em quilogramas?

- (A) 1.200 kg  
 (B) 1.400 kg  
 (C) 1.600 kg  
 (D) 1.800 kg  
 (E) 2.000 kg

**QUESTÃO 26**

Com base no Texto 1, parte da produção vira polpa/suco para visitantes. Se, em um dia, uma agroindústria produz 18 000 L de suco e engarrafa tudo em recipientes de 500 mL, quantas garrafas são necessárias?

- (A) 18.000  
 (B) 24.000  
 (C) 30.000  
 (D) 36.000  
 (E) 40.000

LEIA O TEXTO 2 APRESENTADO A SEGUIR PARA RESPONDER ÀS QUESTÕES 27 E 28.

**TEXTO 2**

### **Em alta na logística, Hidrolândia prepara abertura de dois polos industriais e já mira salto no PIB**

Lei estadual publicada em outubro de 2023 conferiu ao município de Hidrolândia, na Região Metropolitana de Goiânia, o título de Capital Goiana da Jabuticaba e da Logística. A realidade do município de 28 mil habitantes justifica a honraria. É no distrito hidrolandense de Nova Fátima que fica localizado o que é considerado um dos maiores pomares de jabuticabas do mundo (com cerca de 42 mil pés da fruta espalhados em 100 hectares). E é também em Hidrolândia onde se concentram majoritariamente, em Goiás, os chamados centros de distribuição (CDs) – instalações logísticas essenciais para o armazenamento, gerenciamento e distribuição de produtos e mercadorias.

Hoje, 15 CDs atuam em Hidrolândia, entre eles os de gigantes do varejo e do market place como Amazon, Magazine Luiza, Shopee e Via Varejo. Também escolheram o município goiano para abrir seus centros de distribuição as empresas Petz, Unifort, Rech Peças Agrícolas, Grupo Barão, Telmac e Bramarlog, além de titãs da indústria farmacêutica como a rede Drogarias Pacheco e a Pague Menos (cujo CD em Hidrolândia é o considerado o maior da América Latina no ramo farmacêutico).

O fenômeno logístico é impulsionado principalmente pela localização estratégica do município, que é cortado por 26km de pista dupla da BR-153, tornando-se um ponto de confluência das regiões Norte, Nordeste e Centro-Oeste com as regiões Sul e Sudeste no transporte de produtos. O município também está a distâncias consideradas acessíveis de pontos de transporte. São 42km de Hidrolândia ao Aeroporto Internacional Santa Genoveva; 87km ao Porto Seco de Anápolis; 233km do Aeroporto de Brasília e 20km do Novo Polo Aeronáutico Antares, em Aparecida de Goiânia.

“Temos a melhor localização geográfica do estado. Hidrolândia não tem que cortar Goiânia em lado nenhum para chegar em Anápolis, por exemplo. Estamos num entroncamento no sentido Sul-São Paulo, temos uma logística favorável, destaca o prefeito do município, José Délio (UB), ao **Jornal Opção**. Segundo ele, os 15 CDs atuantes empregam cerca de 4 mil pessoas diretamente. Empregos indiretos chegariam a 7 mil. A efervescência faz com que, proporcional ao

crescimento econômico, o município se expanda em termos populacionais.

Enquanto a capital passou de 1,3 milhão de habitantes em 2010 para 1,4 milhão em 2022, conforme o Censo IBGE, registrando um aumento populacional de 10%, Hidrolândia foi de 17,3 mil em 2010 para 27,7 mil em 2022, o que representa um aumento de 59% na população. O crescimento cravou o município como o 8º mais populoso da Região Metropolitana. “Nós quase dobramos de tamanho em 10 anos, em termos de população”, pontua José Délio.

Para abarcar os novos hidrolândenses, o município passou a investir em condomínios e loteamentos. Hoje, Hidrolândia tem 12 condomínios horizontais estabelecidos, seis já aprovados para construção e quatro em fase aprovação. O município tem, também, quatro loteamentos abertos já com aval para nascerem.

### Polos industriais e mais empresas à vista

Com o setor logístico de vento em popa, o governo municipal viu a necessidade de amplificar as áreas em Hidrolândia disponíveis para acomodar novas empresas interessadas em se instalar ou se expandir na região. Está prevista para dezembro deste ano a inauguração oficial do polo industrial de Hidrolândia, uma área de aproximadamente 1,1 milhão de metros quadrados situada às margens da BR-153 que comportar novos CNPJs no município. Segundo José Délio, o polo já está em fase de instalação da parte elétrica. “Já tem empresa erguendo muro”, comenta.

O prefeito garante que 17 empresas, todas de grande porte, já estão confirmadas no polo industrial. Entre elas, o Grupo H. Egidio, que terá uma unidade da Transplex Transportadora, a Mahnic Transportadora (gigante do setor logístico e que conta com uma frota de quase 400 caminhões), o Grupo Sicmol, Grupo Barão e o Grupo Cesar Transportes.

Devido à alta demanda das empresas pelo novo espaço industrial, José Délio diz ter decidido pela aquisição de uma nova área para a construção de um segundo polo industrial. O terreno já foi comprado pela gestão municipal e a transação está na fase de cartório. A área fica ao lado do primeiro polo, na BR-153, e tem cerca de 500 mil metros quadrados. A expectativa é que o local, que terá capacidade para alojar cerca de 40 empresas menores, comece a ser trabalhado no final do primeiro semestre deste ano.

Conforme José Délio, juntos, os dois polos devem empregar diretamente cerca 1,5 mil pessoas. “Aqui

nós oferecemos desburocratização e incentivo para o empresário. Claro que ele vai pagar imposto como em qualquer outro lugar, mas aqui oferecemos facilidades. A licença ambiental é descentralizada e mais célere, oferecemos o serviço aqui, não dependemos da Vigilância Sanitária do Estado. Um empresário que leva três meses hoje, em Goiânia, para conseguir uma licença, aqui ele leva uma semana”, pontua.

O prefeito acredita em um novo “boom” econômico com a instalação dos dois polos industriais. Segundo ele, a expectativa é alavancar o PIB local em cerca de 30% a longo prazo. Vale lembrar que, hoje, Hidrolândia também ostenta o status de cidade com maior PIB per capita da região metropolitana, segundo o IBGE (R\$ 58,9 mil).

(Fonte: Jornal Opção, abril/2025)

Disponível em:

<https://www.jornalopcao.com.br/reportagens/em-alta-na-logistica-hidrolandia-prepara-abertura-de-dois-polos-industriais-e-ja-mira-salto-no-pib-697360/>

### QUESTÃO 27

De acordo com o Texto 2, Hidrolândia passou de 17.300 habitantes em 2010 para 27.700 habitantes em 2022, enquanto Goiânia cresceu de 1.300.000 para 1.430.000 habitantes no mesmo período. Qual foi o percentual aproximado de aumento populacional de cada cidade?

- (A) Goiânia: 10%; Hidrolândia: 59%
- (B) Goiânia: 9%; Hidrolândia: 61%
- (C) Goiânia: 10%; Hidrolândia: 60%
- (D) Goiânia: 11%; Hidrolândia: 59%
- (E) Goiânia: 9%; Hidrolândia: 59%

### QUESTÃO 28

Segundo o Texto 2, Hidrolândia tem PIB per capita de **R\$ 58.900**.

Considerando a população de **27.700 habitantes (Censo 2022)**, estime o **PIB municipal total**, em reais.

- a) R\$ 1.632.530.000
- b) R\$ 1.700.000.000
- c) R\$ 1.633.530.000
- d) R\$ 1.632.530.000
- e) R\$ 1.630.000.000



**CONHECIMENTOS GERAIS E SUAS TECNOLOGIAS**

(CIÊNCIAS, HISTÓRIA, GEOGRAFIA)

**CIÊNCIAS**

Leia a tirinha abaixo e responda as questões 29 e 30.



Fonte: Disponível em <https://artedafisicapid.blogspot.com/2019/09/tirinhas-para-ensino-de-termometria.html>. Acesso em 11 nov. 2025.

**QUESTÃO 29**

A tirinha retrata com humor conceitos de Termologia, que é o ramo da Física que estuda o calor e fenômenos térmicos. No último quadrinho, o pensamento de Garfield “Nosso café no palito” demonstra que:

- (A) O calor foi transferido do meio ambiente para o café, levando à solidificação dele.
- (B) O café congelou, pois absorveu a temperatura fria do meio ambiente.
- (C) A temperatura do café aumentou para 0°C, fazendo com que congelasse.

(D) Houve a transferência de energia térmica do café para o meio ambiente, tornando-o sólido.

(E) Houve um aumento na agitação das moléculas do café devido à temperatura ambiente.

**QUESTÃO 30**

Na tirinha, os personagens utilizam uma fogueira para se aquecerem. A queima da madeira representa qual propriedade da matéria?

- (A) Indestrutibilidade
- (B) Ductibilidade
- (C) Maleabilidade
- (D) Elasticidade
- (E) Compressibilidade

**QUESTÃO 31**

Dados da plataforma MapBiomas mostraram que o desmatamento no Cerrado ultrapassou o da Amazônia em 2023, pela primeira vez em cinco anos de levantamento. O bioma apresentou a maior área desmatada entre os demais, totalizando **1.110.326** milhão de hectares. Em 2022, o total de áreas desmatadas no Cerrado foi de 662.186, o que indica aumento de 67,7%. (Fonte: Disponível em: <https://g1.globo.com/sp/campinas-regiao/terra-da-gente/noticia/2024/05/28/desmatamento-no-cerrado-ultrapassa-o-da-amazonia-pela-1a-vez-aponta-relatorio-do-mapbiomas.ghtml>. Acesso em 12 nov. 2025)

O desmatamento, além de reduzir a biodiversidade, intensifica as mudanças climáticas por contribuir com o aumento do efeito estufa. Marque a alternativa que apresenta a relação do desmatamento com o aumento do efeito estufa:

- (A) as plantas absorvem CO<sub>2</sub> para a realização da fotossíntese, portanto sua redução colabora no aumento da concentração desse gás na atmosfera.
- (B) o desmatamento colabora para o aumento do gás oxigênio emitido pelas plantas que foram derrubadas, provocando a liberação de gases de efeito estufa.

(C) com o desmatamento, o solo fica exposto, aumentando a absorção de energia solar e, assim, reduzindo a temperatura do planeta.

(D) as plantas absorvem  $O_2$  durante a respiração, portanto a redução do número de plantas colabora para o aumento de  $O_2$  na atmosfera.

(E) o desmatamento reduz a biodiversidade do bioma e, com isso, colabora no aumento da emissão de gás enxofre.

### QUESTÃO 32

O Ozempic é um medicamento injetável cujo princípio ativo é a semaglutida. Originalmente ele foi desenvolvido para o tratamento do diabetes mellitus tipo 2. No entanto, o Ozempic tem ganhado atenção também pelo seu uso como auxiliar na perda de peso, um efeito secundário inicialmente observado em pacientes com diabetes. Um dos seus mecanismos de ação é estimular a secreção de insulina, que é um hormônio que controla os níveis de açúcar no sangue. (Fonte: Disponível em: <https://cursaeducacao.com.br/blog/acao-do-ozempic/>. Acesso em 12 nov. 2025).

Sabendo que o Ozempic estimula a secreção da insulina, em qual órgão esse medicamento irá atuar?

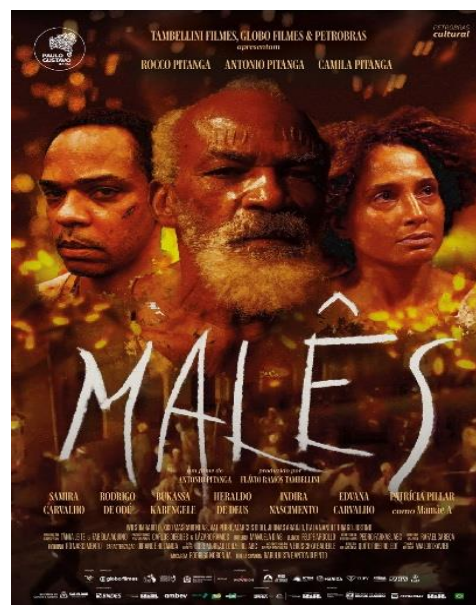
- (A) Coração
- (B) Pâncreas
- (C) Pulmão
- (D) Rim
- (E) Fígado

## HISTÓRIA

### QUESTÃO 33

O filme “Malês”, lançado em 2025, é uma produção cinematográfica nacional dirigida por Antônio Pitanga, com roteiro de Manuela Dias e participação da atriz Camila Pitanga e os atores Rocco Pitanga e Rodrigo dos Santos.

Malês retrata a Revolta dos Malês, uma das maiores insurreições organizadas por negros escravizados na história do Brasil, e que aconteceu na Bahia, em Salvador. A insurreição, ocorrida em 1835, mobilizou a população negra, escravizada e liberta pelas ruas de Salvador contra a escravidão. A revolta foi liderada por africanos muçulmanos, como Pacífico Licutan, que reforçava a importância da participação de diferentes grupos, tribos e religiões para o sucesso da revolta e para o fim da escravidão.



('Malês': filme de Antonio Pitanga sobre revolta negra ganha trailer e data de estreia

Disponível em: <https://gshow.globo.com/cultura-pop/filmes/noticia/males-filme-de-antonio-pitanga-sobre-revolta-negra-ganha-trailer-e-data-de-estreia.ghtml>)

A partir do que é apresentado no texto acima e na história da Revolta do Malês, ocorrida em 1835, assinale a **resposta incorreta**:

- (A) A Revolta dos Malês teve esse nome em homenagem aos escravos africanos, convertidos ao islamismo, sendo que muitos deles dominavam a língua árabe.
- (B) Luiza Mahin se tornou símbolo de luta para os movimentos feministas negros, foi trazida para o Brasil no início do século XIX, onde atuou em insurreições de escravizados, sendo a principal delas, a Revolta dos Malês.



(C) A Revolta do Malês ocorreu em Salvador, na Bahia, durante o Período Regencial, e foi liderada por africanos escravizados e libertos que lutavam contra a escravidão e a intolerância religiosa, pois a maioria deles era de cristãos católicos.

(D) Além das péssimas e duras condições de vida e de trabalho, esses negros estavam insatisfeitos com as medidas repressivas das autoridades locais, dentre elas a proibição de realizarem festas islâmicas.

(E) O filme *Malês*, ao dar protagonismo a personagens negras que lutaram contra a escravidão e a vida precária em que viviam, evidencia o papel e a importância de sujeitos que, de certa forma, foram deixados à margem pela história oficial.

### QUESTÃO 34



O ASSUNTO – Podcast G1  
#1572  
**Trump  
e o café brasileiro  
como ativo político**

No episódio nº 1572 do *Podcast O Assunto*, veiculado pelo site G1, o tema discutido foi como o café brasileiro, em tempos de tarifaço de Donald Trump, voltou a ser instrumento de política e de diplomacia. Isso ficou evidente na conversa que Trump teve com o Presidente Lula, no dia 06 de outubro de 2025, quando afirmou que a população dos Estados Unidos estaria sentindo falta de produtos brasileiros, em especial, o café. Demonstrando que a pressão internada sentida pelo presidente dos Estados Unidos colaborou para que ele abrisse diálogo com o governo brasileiro.

Considerando a importância que o café teve, e ainda tem, na história econômica brasileira, assinale a

resposta correta em relação a diferentes momentos da história do café no Brasil:

(A) A partir da década de 1820, o café começou a liderar as exportações brasileiras, ultrapassando produtos como açúcar, algodão, tabaco e couro. Entretanto, a partir dos anos 1880, a produção cafeeira começou a diminuir consideravelmente no Brasil.

(B) Durante a segunda metade do século XIX, principalmente após a Lei Eusébio de Queiroz, de 1850, que proibiu o tráfico transatlântico de escravos, muitas fazendas de café, principalmente de São Paulo, começaram a utilizar como mão de obra de imigrantes europeus na produção cafeeira.

(C) Durante o final da década de 1880, os cafeicultores brasileiros, especialmente os do Vale do Paraíba, estavam descontentes com a abolição da escravidão, por isso retiraram o apoio aos militares e se colocaram ao lado da monarquia contra os republicanos.

(D) Até o final da década de 1920, o Brasil tinha como modelo econômico dominante a monocultura de exportação, baseada na produção de café para o mercado externo, cujas exportações aumentaram bastante com a partir da crise de 1929.

(E) Ao aumentar as tarifas sobre a importação de café brasileiro nos Estados Unidos, em 2025, o presidente Trump contribuiu para que esse café ficasse mais barato no território estadunidense e, portanto, contribuiu para o aumento das exportações do café brasileiro.

### QUESTÃO 35

Observe os mapas abaixo e responda à questão a seguir:



O primeiro mapa demonstra como era a ocupação árabe (palestinos) e de judeus na Palestina durante

o Plano da Organização das Nações Unidas de Partilha da Palestina, em novembro de 1947, no contexto da criação do Estado. Já o segundo apresenta como estava a ocupação da mesma região um pouco antes de iniciar a guerra entre Israel e Hamas, em outubro de 2023, que matou mais de 60 mil pessoas, a grande maioria de palestinos.

Com base no histórico conflito entre Israelenses e Árabes/Palestinos e nos acontecimentos ocorridos nesta guerra iniciada em 2023 na região, assinale a alternativa correta:

(A) A primeira guerra árabe-israelense ocorreu porque os palestinos (árabes) ficaram com um território muito maior do que o de judeus durante o Plano de Partilha da Palestina, realizada pela ONU em 1947.

(B) A guerra do Yom Kippur ocorreu no momento em que, a partir de decisão da ONU, foi oficialmente instalado o Estado de Israel.

(C) A guerra dos seis dias foi fundamental para que Israel ocupasse os territórios que, atualmente, são de domínio dos palestinos (árabes), como Cisjordânia, a Jordânia, a Síria e as Colinas de Golã.

(D) O Hamas é um grupo extremista árabe e muçulmano que, oficialmente, representa todos os palestinos.

(E) A ofensiva do Estado de Israel sobre os palestinos, a partir do ataque do Hamas em outubro de 2023, tem provocado a morte de milhares de pessoas, principalmente na Faixa Gaza.

### QUESTÃO 36

Observe a imagem abaixo e leia o texto a seguir:



**Câmara Municipal de Hidrolândia (foto/site oficial)**

Em 05 de novembro de 1948, por meio da Lei Estadual nº 223, foi criado do município de Hidrolândia. Nesta mesma lei, ficou estabelecido que a Câmara Municipal de Hidrolândia seria composta

por sete vereadores, tendo sido esta Câmara instalada, oficialmente, em 21 de abril de 1949, no antigo edifício do Grupo Escolar Laudelino Gomes.

Considerando que as Câmaras Municipais são ocupadas por vereadores/vereadoras, por isso são também chamadas de Câmaras dos Vereadores, assinale a alternativa que apresenta o artigo da Constituição Brasileira que melhor indica a representatividade e o papel de uma câmara municipal:

a) “A República Federativa do Brasil, formada pela união indissolúvel dos Estados e Municípios e do Distrito Federal, constitui-se em Estado Democrático de Direito” (Art. 1º)

b) “São Poderes da União, independentes e harmônicos entre si, o Legislativo, o Executivo e o Judiciário” (Art. 2º).

c) “Todos são iguais perante a lei, sem distinção de qualquer natureza, garantindo-se aos brasileiros e aos estrangeiros residentes no País a inviolabilidade do direito à vida, à liberdade, à igualdade, à segurança e à propriedade” (Art. 5º)

d) “São direitos sociais a educação, a saúde, a alimentação, o trabalho, a moradia, o transporte, o lazer, a segurança, a previdência social, a proteção à maternidade e à infância, a assistência aos desamparados” (Art. 6º)

e) “São direitos dos trabalhadores urbanos e rurais, além de outros que visem à melhoria de sua condição social” (Art. 7º)

### GEOGRAFIA

### QUESTÃO 37

#### **Transição energética e protagonismo brasileiro**

A transição energética global representa um desafio no sentido de propiciar desenvolvimento econômico e social a partir de menores emissões de carbono e com maior participação das fontes limpas e renováveis. Ao atingir a marca de 200 gigawatts (GW) de potência centralizada, o Brasil prova seu protagonismo e está sintonizado com a transição energética. De acordo com dados da Agência Nacional de Energia Elétrica (ANEEL), dos 200 GW alcançados, 84,25% são de fontes renováveis e

15,75% de fontes não renováveis (1% nuclear). Atualmente, as três maiores fontes renováveis que compõem a matriz de energia elétrica brasileira são hídrica (55%), eólica (14,8%) e biomassa (8,4%); e, entre as fontes não renováveis, destacam-se o gás natural (9%), o petróleo (4%) e o carvão mineral (1,75%). Neste ano, a Agência já liberou 2 GW para operação comercial e confirmou a nova marca por meio de seu Sistema de Informações de Geração e do Relatório de Acompanhamento da Expansão da Oferta de Geração.

Disponível em: <https://www.gov.br/aneel/pt-br/assuntos/noticias/2024/matriz-eletrica-brasileira-alcanca-200-gw> acesso em 19/10/2025.

Com base no texto, é possível afirmar que o Brasil ocupa posição de destaque no cenário da transição energética global por:

- (A) Basear quase toda a sua geração elétrica em combustíveis fósseis e energia nuclear.
- (B) Apresentar predominância de fontes renováveis em sua matriz de energia elétrica, como hídrica, eólica e biomassa.
- (C) Reduzir drasticamente a participação da energia hídrica e ampliar o uso de carvão mineral.
- (D) Dependar majoritariamente de importações de energia para suprir o consumo interno.
- (E) Ter eliminado completamente o uso de fontes não renováveis em sua matriz energética.

### QUESTÃO 38

#### Brasil tem o subsolo, mas ainda não tem a indústria

Segundo o Serviço Geológico dos Estados Unidos, o Brasil possui cerca de 21 milhões de toneladas de terras raras — o que o coloca como o segundo maior detentor global, atrás apenas da China, que além de ter reservas, domina a tecnologia de beneficiamento e refino.

“A China tomou uma decisão estratégica há décadas: dominar toda a cadeia produtiva das terras raras. É isso que falta ao Brasil”, diz Fernando Landgraf, professor da Escola Politécnica da USP, em entrevista ao **g1**.

Hoje, o Brasil exporta principalmente matéria-prima bruta. Sem tecnologia de refino instalada em escala industrial, o país perde valor ao longo da cadeia e se mantém como fornecedor periférico, mesmo diante da crescente demanda global.

Disponível em:

<https://g1.globo.com/economia/noticia/2025/07/26/doze-estados-apresentam-potencial-para-presenca-de-terras-raras-segundo-servico-geologico-do-brasil-veja-lista.ghtml> acesso em: 10/10/2025.

Com base no texto, o principal obstáculo para que o Brasil se torne um país competitivo na cadeia global das terras raras é:

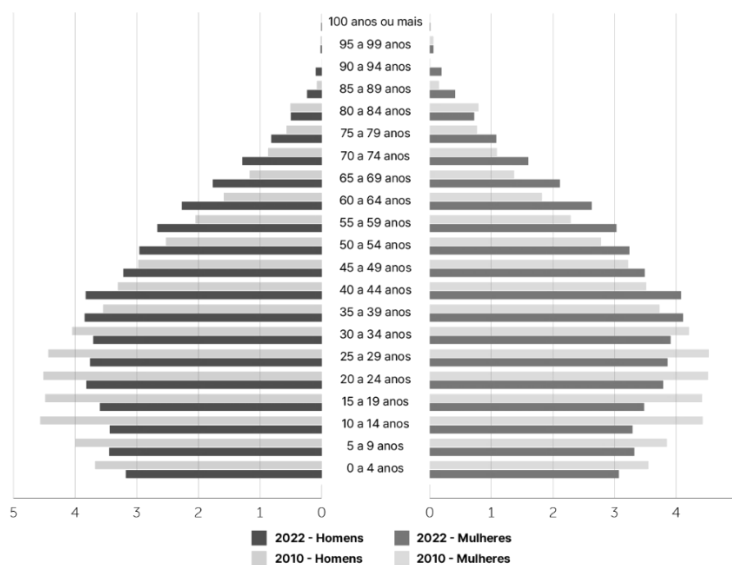
- (A) A escassez de reservas minerais exploráveis em território nacional.
- (B) A ausência de mão de obra especializada para a mineração de terras raras.
- (C) A falta de tecnologia industrial e domínio do processo de beneficiamento e refino.
- (D) A baixa demanda mundial por minerais estratégicos.
- (E) O excesso de regulação ambiental que impede a exploração das jazidas.

### QUESTÃO 39

Leia o gráfico a seguir e responda à questão.

População residente no Brasil (%) — segundo sexo e grupos de idade, em 2010 e 2022

**População residente no Brasil (%)**  
Segundo sexo e grupos de idade, em 2010 e 2022



Fontes: Censo Demográfico 2022: População por idade e sexo - Resultados do universo; IBGE - Censo Demográfico 2010

Fonte: IBGE – Censo Demográfico 2010 e 2022.

O gráfico compara a estrutura etária da população brasileira entre os anos de 2010 e 2022, revelando transformações demográficas significativas.

Com base nas informações apresentadas no gráfico, assinale a alternativa que melhor caracteriza a evolução demográfica do Brasil no período analisado.

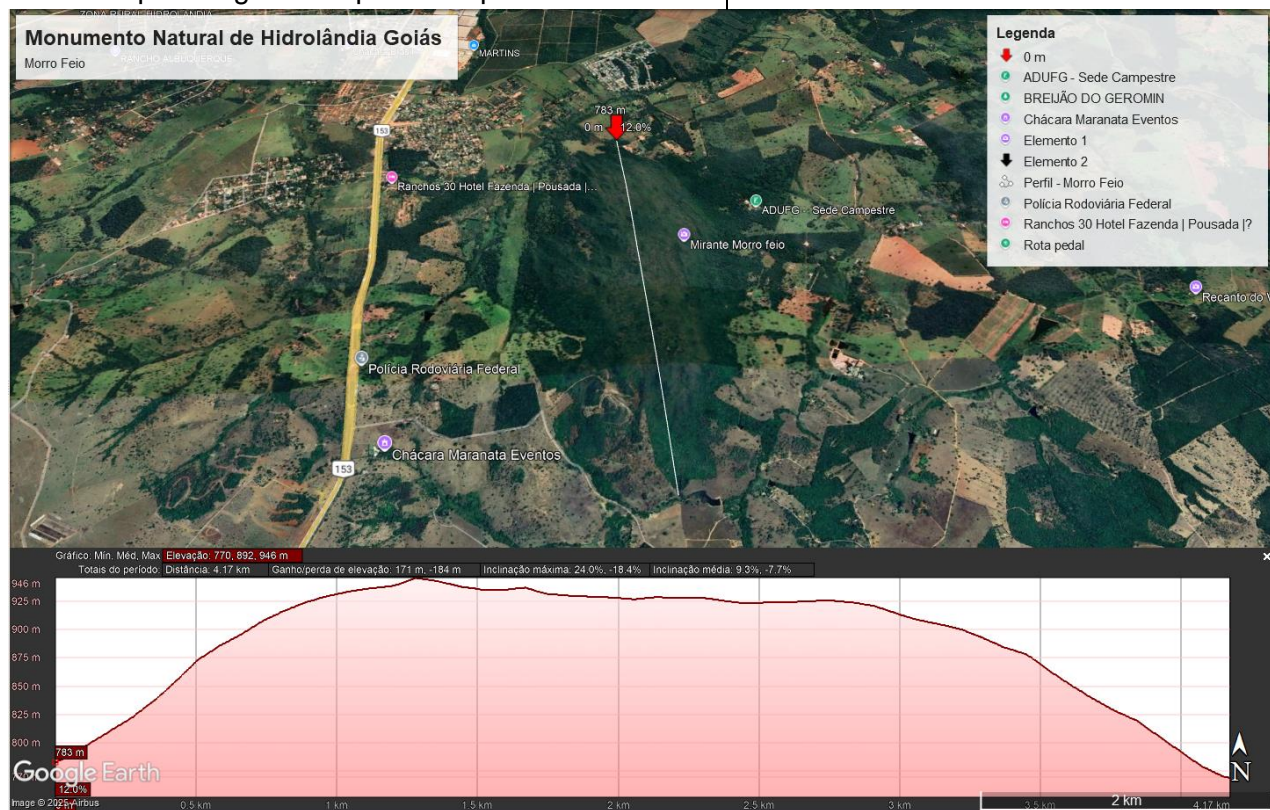
- (A) A base da pirâmide populacional se ampliou, indicando aumento das taxas de natalidade e crescimento acelerado da população jovem.
- (B) A pirâmide manteve o mesmo formato, revelando estabilidade nas taxas de natalidade e mortalidade.
- (C) Há o estreitamento da base e o alargamento do topo da pirâmide, refletindo o envelhecimento populacional e a redução da natalidade.
- (D) O formato da pirâmide demonstra que a população brasileira se tornou majoritariamente rural e jovem.
- (E) Há predomínio masculino em todas as faixas etárias, indicando maior expectativa de vida entre os homens.

**RASCUNHO**



### QUESTÃO 40

Leia o mapa a seguir e responda à questão.



#### Monumento Natural de Hidrolândia – Morro Feio (GO)

O mapa mostra a área do Monumento Natural de Hidrolândia, também conhecido como Morro Feio, e seus arredores, onde se localizam diversos pontos de interesse, como mirantes, trilhas de ciclismo, pousadas, áreas de eventos e espaços naturais.

Considerando o mapa e os princípios do turismo sustentável, assinale a alternativa que melhor expressa o potencial do Morro Feio para o desenvolvimento do ecoturismo em Hidrolândia (GO).

- (A) O turismo no Morro Feio deve priorizar a expansão de empreendimentos imobiliários e rodovias, sem restrições ambientais.
- (B) O local apresenta grande potencial para o ecoturismo, com trilhas de ciclismo, mirantes e paisagens naturais que favorecem atividades recreativas sustentáveis e de educação ambiental.
- (C) A presença de vegetação nativa e áreas de preservação inviabiliza qualquer tipo de visitação pública.

(D) O turismo na região deve restringir-se apenas à hospedagem em pousadas e hotéis urbanos, sem interação com o ambiente natural.

(E) O mapa revela uma área exclusivamente agrícola, sem atrativos para atividades turísticas ou esportivas.